



СФ

С О В Е Т
Ф Е Д Е Р А Ц И И

ФЕДЕРАЛЬНОГО СОБРАНИЯ
РОССИЙСКОЙ ФЕДЕРАЦИИ

АНАЛИТИЧЕСКОЕ УПРАВЛЕНИЕ
АППАРАТА СОВЕТА ФЕДЕРАЦИИ

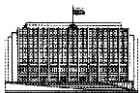
АНАЛИТИЧЕСКИЙ ВЕСТНИК № 34 (587)

«Современное состояние и перспективы
социально-экономического развития
Алтайского края»

(к Дням Алтайского края в Совете Федерации
17-18 ноября 2015 г.)

МОСКВА • 2015





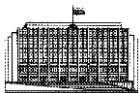
Настоящий Аналитический вестник приурочен к Дням Алтайского края в Совете Федерации, которые проводятся 17-18 ноября 2015 г.

Вестник открывают интервью Губернатора Алтайского края А.Б. Карлина и Председателя Алтайского краевого Законодательного Собрания И.И. Лоора, посвященные основным проблемам и задачам социально-экономического развития края, а также законодательным инициативам Алтайского краевого Законодательного Собрания.

Среди авторов статей – заместитель Губернатора Алтайского края, заместитель председателя Алтайского краевого Законодательного Собрания, другие руководители органов государственной власти края и комитетов Алтайского краевого Законодательного Собрания.

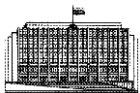
В вестнике рассматриваются вопросы общественно-политического развития и инвестиционной привлекательности региона, совершенствования законодательства в сфере местного самоуправления, развития молодежного парламентаризма, модернизации социальной сферы.

Материалы вестника могут представлять интерес для членов Совета Федерации, депутатов Государственной Думы, представителей федеральных органов исполнительной власти, законодательных (представительных) и исполнительных органов государственной власти субъектов Российской Федерации, научного и экспертного сообщества.

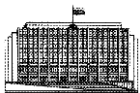


СОДЕРЖАНИЕ

А.Б. Карлин , Губернатор Алтайского края <i>Алтайский край – новейшая история</i>	4
И.И. Лоор , Председатель Алтайского краевого Законодательного Собрания <i>Алтайский край – пространство депутатской работы</i>	10
В.Г. Притупов , заместитель Губернатора Алтайского края, председатель комитета Администрации Алтайского края по финансовой, налоговой и кредитной политике <i>Обеспечение сбалансированности бюджета Алтайского края в текущей экономической ситуации</i>	15
А.Г. Осипов , заместитель председателя Алтайского краевого Законодательного Собрания, председатель комитета по правовой политике <i>Практическое применение регионального законодательства в сфере охраны общественного порядка</i>	20
Н.Н. Чиняков , начальник Главного управления экономики и инвестиций Алтайского края <i>Создание благоприятной инвестиционной среды: первоочередные задачи и инструменты их решения</i>	25
С.Ю. Набоко , начальник Главного управления строительства, транспорта, жилищно-коммунального и дорожного хозяйства Алтайского края <i>Транспорт и дорожное хозяйство Алтайского края</i>	31
Т.А. Зеленина , начальник управления Алтайского края по пищевой, перерабатывающей, фармацевтической промышленности и биотехнологиям <i>Потенциал предприятий пищевой и перерабатывающей промышленности в области импортозамещения</i>	37
А.Н. Чеботаев , начальник Главного управления сельского хозяйства Алтайского края <i>Алтайский край - аграрная житница страны</i>	42
Ю.В. Захаров , начальник управления Алтайского края по туризму, курортному делу, межрегиональным и международным отношениям <i>Туризм в Алтайском крае: современное состояние и перспективные направления развития отрасли</i>	47
Е.Е. Безрукова , начальник управления Алтайского края по культуре и архивному делу <i>О развитии культуры Алтайского края</i>	56



В.А. Альт , начальник управления Алтайского края по физической культуре и спорту <i>Результаты развития физической культуры и спорта в Алтайском крае</i>	63
В.М. Красилов , председатель комитета по местному самоуправлению Алтайского краевого Законодательного Собрания <i>Актуальные вопросы совершенствования законодательства в сфере местного самоуправления в Алтайском крае</i>	68
Т.В. Ильюченко , заместитель председателя комитета по социальной политике Алтайского краевого Законодательного Собрания <i>Молодежная политика и развитие молодежного парламентаризма в Алтайском крае</i>	71



АЛТАЙСКИЙ КРАЙ – НОВЕЙШАЯ ИСТОРИЯ

А.Б. Карлин, Губернатор Алтайского края

Сегодня Алтайский край относится к группе регионов со стабильным политическим, финансово-экономическим положением. Регион уверенно развивается в соответствии с общероссийскими тенденциями. Кроме того, по целому ряду направлений темпы роста экономики превышают среднероссийские показатели. И это реальность, которая стала возможной благодаря ежедневной, слаженной работе всех уровней власти, бизнеса и каждого жителя края в течение 10 лет.



- Александр Богданович, сегодня

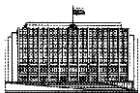
Алтайский край по праву можно назвать одним из наиболее активно развивающихся регионов России. Как Вам и Вашей команде удалось добиться столь заметных изменений в социально-экономическом положении?

Думаю, залог нашего успеха - это вера в собственные силы и системная работа по всем направлениям развития края. Путь от «депрессивного» региона к «динамично развивающемуся» был нелегким. Нам пришлось преодолевать отставание, требовалось объединить все усилия общества на созидательную работу и избавиться от упаднического настроения. Благодаря консолидации всех сил и ресурсов и ежедневной кропотливой работе, поддержке федерального центра изменилось многое. В настоящее время репутация Алтайского края как крупного аграрного, промышленного и туристического центра России безупречна. Но самое главное изменилось настроение людей, которые здесь живут, их отношение к происходящему. Сегодня каждый житель региона, я уверен, гордится своей малой родиной. Ведь преобразование края - прямая заслуга каждого, кто вкладывал свои силы, душу в его возрождение и развитие.

- Александр Богданович, что является основным трендом в экономике региона? На что была сделана ставка 10 лет назад и что в приоритете сейчас?

Как я уже говорил, в основе наших преобразований лежит системный подход, который базируется на стратегических программных документах, а тактика действий зависит от конкретной ситуации и внешних факторов. Основными приоритетами в работе являются развитие реального сектора экономики, оптимизация бюджетных расходов, поддержка социально незащищенных категорий населения.

Наш тренд – это устойчивость краевой экономики. В ее основе - режим наибольшего благоприятствования для инвесторов и



концентрация ресурсов на приоритетных направлениях развития.

На протяжении последних 10 лет наш регион входит в число 30 наиболее инвестиционно-привлекательных территорий страны. За этот период реализовано свыше 1000 инвестиционных проектов в социальной сфере и различных секторах экономики, создано около 7000 рабочих мест.

Нами постоянно ведется работа по увеличению собственных доходов бюджета. За последнее десятилетие этот показатель увеличился в 4 раза и на сегодняшний день составляет около 60%. Государственный долг Алтайского края сегодня - один из самых низких в России, что позволяет региону наращивать расходы инвестиционного характера и выполнять все социальные обязательства.

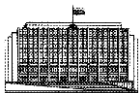
Новые перспективы развития экономики открыла реализация политики импортозамещения. Алтайский край обладает значительным потенциалом в этой области. Наш регион – крупнейший производитель продуктов питания. Мы способны прокормить не только собственное население, но и соседей. До 80% продукции алтайских предприятий перерабатывающей промышленности поставляется в другие регионы страны, мы готовы и в дальнейшем наращивать производственные мощности.

Если говорить о промышленности, то здесь наиболее ярким примером является машиностроение. Этот сектор не только вышел из кризиса, но и стал экспортно ориентированным. Сегодня при проведении посевной и уборочной кампаний на полях с каждым годом становится больше сельхозтехники, машин и агрегатов алтайской сборки. Алтайским кластером аграрного машиностроения (НП «АлтаКАМ») за последние годы разработано 70 новых образцов техники. Все они востребованы. При этом стоимость наших изделий в 1,5-3 раза ниже, чем у европейских или американских производителей, при сравнимых технических характеристиках.

Наличие интересных инвестиционных проектов практически во всех отраслях экономики региона позволяет надеяться, что все больше и больше предприятий будут включаться в процесс импортозамещения, будут расширяться его направления. Думаю, от ускорения этих процессов во многом будет зависеть развитие промышленного потенциала и экономики Алтайского края в целом.

- Александр Богданович, сегодня Алтайский край стал, пожалуй, одним из самых ярких туристических регионов России. Насколько велик вклад в региональную экономику этой отрасли и что на сегодняшний день вы готовы предложить гостям?

Одну из главных ролей в развитии отрасли сыграло решение Правительства Российской Федерации о создании на территории края в 2007 г. особой экономической зоны туристско-рекреационного типа



«Бирюзовая Катунь». Проект практически полностью реализован и готов к дальнейшему развитию.

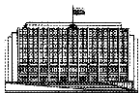
Туризм стал у нас самостоятельной отраслью экономики, вклад которой в ВРП сегодня превышает 6%. Богатая природа, уникальные памятники истории и культуры привлекают не только российских, но и иностранных гостей. За последнее десятилетие общий туристический поток возрос в 3,2 раза, Алтайский край посетили более 13 млн. человек. Регион был неоднократно отмечен ведущими премиями в области туриндустрии на российском и международном уровнях.

Кроме того, сегодня Алтайский край еще и один из наиболее перспективных регионов для инвестирования в туристическую сферу. За последние пять лет вложения в отрасль составили около 13 млрд. рублей. Алтай интересен многим, потому что мы действительно предлагаем разноплановый отдых. У нас каждый район по-своему уникален, имеет свой неповторимый ландшафт, что позволяет муниципалитетам выбирать и развивать свои направления туризма. В настоящее время туристические объекты действуют в 63 из 70 муниципалитетов.

- Александр Богданович, зеркалом развития экономики региона несомненно является состояние социальной сферы и благосостояние его жителей. Что изменилось в регионе в этом отношении?

По оснащенности новыми школами и детскими садами, современными больницами и поликлиниками, дворцами культуры города и районы Алтайского края сегодня отличаются по принципу «лучший-хороший». В регионе осуществлен уникальный, не имеющий аналогов в России, проект по строительству объектов социальной сферы - губернаторская программа «75х75», охвативший все территории края. В 2013 г. начата реализация еще более масштабной и ресурсоемкой программы «80х80», объем капиталовложений по которой увеличен более чем в 2 раза.

Существенные положительные изменения произошли в сфере здравоохранения края. Созданы и работают уникальные медицинские центры, такие, как краевой центр сохранения и восстановления репродуктивной функции, радиологический и лечебно-диагностический корпуса краевого онкологического диспансера. После масштабной реконструкции открыты краевая детская туберкулезная больница, поликлиническое отделение КГБУЗ «Алтайский краевой противотуберкулезный диспансер». Созданы центр трансплантации, диализные центры ООО «Б. Браун Авитум Руссланд Клиникс» в г. Барнауле и ООО «Нефролайн-Барнаул» в г. Бийске, а также Федеральный центр травматологии, ортопедии и эндопротезирования. Ведется строительство нового краевого перинатального центра.



Наши врачи успешно проводят уникальные операции. 11 медицинских учреждений оказывают высокотехнологичную медицинскую помощь по 17 профилям. Один из результатов этой работы – рост средней продолжительности жизни в регионе до 70,4 года. Кроме того, в 6 раз сократился показатель естественной убыли населения, а уровень рождаемости уже несколько лет превышает 30 тыс. человек.

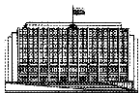
Успешно реализуется программа модернизации образования, практически решена проблема обеспеченности дошкольными образовательными учреждениями детей с 3 до 7 лет. Значительная поддержка оказывается многодетным семьям, число которых в крае за последние 10 лет увеличилось в два раза. Социально уязвимым слоям населения выплачивается 72 вида пособий и компенсаций, из них 40 – установлены законодательством Алтайского края. Все обязательства по предоставлению гражданам социальных выплат Администрацией Алтайского края выполняются в полном объеме.

- Александр Богданович, наверное, без поддержки федерального центра реализация многих проектов в регионе была бы более сложной и длительной. Какая работа ведется региональными властями по привлечению федеральных средств?

Как я уже говорил, поддержка федерального центра для нас очень важна. Сегодня Алтайский край участвует в максимально возможном числе федеральных целевых программ. Более того, мы стараемся отслеживать, а где-то даже предугадывать тенденции и новые тренды экономической и социальной политики страны. Мы очень рачительно относимся к каждому рублю краевых бюджетных средств. Вкладывая средства в тот или иной проект, мы заранее просчитываем наши возможности по софинансированию и эффекты от его реализации, которые априори должны быть наибольшими. Что касается работы с федеральными ресурсами, здесь требования еще выше. Проект не только должен быть реализован эффективно, но и иметь мультипликативный результат и перспективы для развития.

Именно таким проектом стало создание особой экономической зоны туристско-рекреационного типа «Бирюзовая Катунь», строительство которой шло за счет федерального бюджета. Во внутреннюю инженерную и прочую инфраструктуру инвестировано 4,6 млрд. рублей. Резидентами и частным бизнесом создан 21 туристический объект.

Этот проект повлек за собой развитие прилегающих территорий, обеспечение занятостью большого числа их жителей. В планах сделать работу особой экономической зоны круглогодичной. Для этого необходимо решить еще несколько вопросов по созданию инженерной инфраструктуры. И здесь нам также не обойтись без поддержки



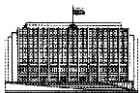
федерального центра. В итоге на территории ОЭЗ можно будет размещать крупнейшие и современнейшие объекты, а, значит, откроются новые перспективы для развития близлежащих территорий.

- Александр Богданович, в 2007 г. в Совете Федерации Федерального Собрания Российской Федерации впервые прошли Дни Алтайского края, по итогам которых было принято соответствующее постановление. Как вы можете оценить работу по его реализации, и какие предложения Вы планируете представить Совету Федерации в этом году?

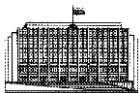
Постановление содержало конкретные предложения, которые верхней палатой парламента было предложено поддержать Правительству Российской Федерации. Если сегодня подводить итоги, мы можем уверенно заявить, что практически все они были в той или иной степени реализованы. Так, мы предлагали оказать нам содействие в развитии биофармацевтического производства в Алтайском крае. В 2008 г. создан Алтайский биофармацевтический кластер (АБФК). За восемь лет существования АБФК объем отгруженных товаров увеличился с 6,6 млрд. рублей до 16,2 млрд. рублей, доля инновационной продукции, производимая предприятиями кластера, увеличилась с 38% до 50%. Пятый год кластер в рамках развития своей деятельности получает федеральную финансовую поддержку. Номенклатура продукции его предприятий (на сегодня в него входит 32 компании) превышает 1000 наименований. Поставляется она в 53 региона России и 18 зарубежных стран, включая Евросоюз, США, страны Азии, планируется выход на рынок Австралии.

Еще один пример. Правительству Российской Федерации было предложено рекомендовать ОАО «Газпром» рассмотреть возможность финансирования строительства магистрального газопровода в направлении западных и юго-западных районов Алтайского края. Согласно краевой генеральной схеме газоснабжения первым этапом развития газификации юго-западных и западных районов является строительство газопровода-отвода и ГРС с. Ребриха. В 2010 г. была разработана проектно-сметная документация на данный объект, которая в 2013 г. была приобретена ОАО «Газпром» для дальнейшей реализации. Объект был включен в проект инвестиционной программы акционерного общества на 2015 г., затраты на строительство составят порядка 163 млн. рублей.

Что касается наших новых предложений, они, как и предыдущие, отражают наиболее остро стоящие проблемы регионального развития, решение которых позволит нам двигаться вперед. Мы просим поддержать наши проекты по созданию особых аграрных территорий, развитию транспорта и дорожной сети региона, кредитованию агропромышленного комплекса. Кроме того, наши предложения



касаются вопросов дальнейшей газификации края, развития туристической отрасли, повышения эффективности реализации федеральных целевых программ. Надеемся, что они также будут поддержаны.



АЛТАЙСКИЙ КРАЙ – ПРОСТРАНСТВО ДЕПУТАТСКОЙ РАБОТЫ

И.И. Лоор, председатель Алтайского краевого Законодательного Собрания

– Иван Иванович, что в целом представляет собой краевой парламент, и как отражается специфика Вашего региона на структуре и основных направлениях работы Законодательного Собрания?



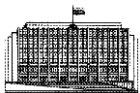
Новый состав депутатов Алтайского краевого Законодательного Собрания шестого созыва был сформирован в декабре 2011 г. 34 депутата были избраны по краевому избирательному округу и 34 - по одномандатным избирательным округам. Если говорить о специфике территории, то Алтайский край – регион с большой долей сельского населения, при этом одномандатные округа по числу избирателей достаточно большие, и у нас есть округа, в которые входят сразу 5 муниципальных районов.

На сегодняшний день в парламенте представлены 4 депутатские фракции. Крупнейшей из них является «Единая Россия», в которой состоит 47 депутатов, также представлены КПРФ, «Справедливая Россия» и «ЛДПР», один депутат не входит ни в одну депутатскую фракцию. Взаимодействие между постоянными депутатскими объединениями выстраивается в рамках совещательного консультативного органа – Совета фракций Алтайского краевого Законодательного Собрания.

В структуре Алтайского краевого Законодательного Собрания семь постоянных комитетов. Распределение вопросов ведения комитетов в целом схоже с другими региональными парламентами. Вместе с тем с учетом территориальной и отраслевой специфики Алтайского края у нас образованы комитет по аграрной политике и природопользованию и комитет по местному самоуправлению.

При Законодательном Собрании сформированы несколько совещательных органов, которые действуют на общественных началах, в том числе два «отраслевых» экспертных совета – Совет по науке, наукоемким технологиям и инновационному развитию и Совет по вопросам развития агропромышленного комплекса и сельских территорий, в которые входят и ученые, представляющие практически все научные учреждения и вузы края, и практики - руководители различных предприятий и организаций.

– Мероприятия, проводимые в Совете Федерации, это всегда возможность для региона не только «заявить о себе», но и поставить перед федеральными парламентариями наиболее



значимые для жителей вопросы. Какой бы вопрос, требующий законодательного регулирования на федеральном уровне, вы бы могли выделить особенно?

Проблем и вопросов хватает, наверно, у каждого региона. Но мне кажется правильнее говорить не о проблемах региона, а о его возможностях. Ведь если создать условия для максимальной реализации потенциала региона, то большинство региональных проблем может разрешиться само собой.

Алтайский край – это агропромышленный регион, крупнейший за Уралом, и мы сегодня заявляем о себе как о регионе, чьи возможности по производству экологически чистых продуктов питания помогут решить стоящие перед Россией задачи импортозамещения и продовольственной безопасности. Но мы рассчитываем, что и на федеральном уровне будут приняты нормативные акты, которые позволят реализовать наш потенциал.

В этой связи отмечу проект федерального закона «Об особо значимых аграрных субъектах Российской Федерации», внесенный в Государственную Думу летом 2014 г. Это, пожалуй, самая масштабная и широкая по охвату законодательная инициатива, разработанная краевым парламентом.

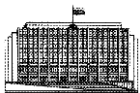
Ключевая идея законопроекта заключается в повышении эффективности использования бюджетных ресурсов за счет концентрации средств государственной поддержки сельского хозяйства. Сегодня действующий механизм федеральной государственной поддержки АПК никак не выделяет регионы, которые обеспечивают продовольственную безопасность страны. Более того, крупнейшие аграрные регионы по ряду позиций оказываются даже в ущемленном положении. При этом далеко не все регионы агропромышленной специализации могут оказывать достойную поддержку аграриям из региональных бюджетов.

Определение конкретного перечня таких регионов согласно нашему законопроекту – это прерогатива Правительства Российской Федерации. Но мы убеждены, что принятие законопроекта будет иметь значение не для отдельных регионов, а для всей страны в целом, поскольку решает общегосударственную задачу продовольственной безопасности.

– В целом, насколько активно реализует краевой парламент свое право законодательной инициативы?

Только за текущий созыв краевого Законодательного Собрания в Государственную Думу было внесено 13 законодательных инициатив. 5 из них в настоящее время находятся на рассмотрении.

Приведу несколько примеров наших законодательных предложений. Для любого региона важнейшей задачей является закрепление врачей и медицинских работников в сельской местности. В



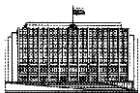
Алтайском крае, где чуть менее половины населения – более миллиона человек! – проживают в селах, это особо значимо. За последние годы успешному решению этой задачи служит проект «Земский доктор», благодаря которому счет врачей, переехавших на работу в села и рабочие поселки в нашем крае уже идет на сотни.

Но, к сожалению, под действие программы «Земский доктор» не попадают врачи, приезжающие на работу в малые города. А ведь у нас есть сельские районы и даже отдельные села и поселки городского типа, которые по населению сопоставимы, а то и больше, чем отдельные малые города. И у нас есть пример, когда из городской больницы врачи по программе «Земский доктор» переезжают в сельские районы, при этом данное учреждение здравоохранения обслуживает не только горожан, но и жителей сопредельного сельского района. Получается, мы улучшаем медицинское обслуживание одних селян за счет других?

Здесь же встает вопрос и о привлечении в сельскую местность среднего медицинского персонала. К сожалению, наши предложения в рамках программы «Земский доктор» выделять также «подъемные» для привлечения среднего медперсонала хотя бы в удаленные и труднодоступные села пока не получили поддержки на федеральном уровне. Для решения проблемы кадров в крае была принята программа «Сельский фельдшер», согласно которой единовременная компенсационная выплата в размере 500 тыс. рублей из бюджета Алтайского края предоставляется фельдшеру, прибывшему для работы в фельдшерско-акушерском пункте, который обязуется проработать по данному месту работы в течение пяти лет.

Значительную долю обращений к депутатам составляют обращения от лиц, детство которых пришлось на годы Великой Отечественной войны и Второй мировой войны, то есть тех, кого принято называть «дети войны». В преддверии празднования 70-летия Победы в Великой Отечественной войне депутаты краевого парламента приняли закон Алтайского края «О детях войны», установивший статус этой категории граждан. Мы отнесли к «детям войны» всех, кто родился в период с 1 января 1928 г. по 3 сентября 1945 г. и проживает на территории Алтайского края.

Но мы убеждены, что единые критерии присвоения статуса «дети войны» и меры социальной поддержки для данной категории граждан должны быть установлены на федеральном уровне. Соответствующее обращение в Государственную Думу было поддержано всеми фракциями краевого парламента. По нашему мнению, принятие разнородных законов о статусе «дети войны» в отдельных субъектах Федерации может породить обиды, непонимание и чувство несправедливости среди людей старшего поколения.



Иван Иванович, в начале этого года Законодательное Собрание отметило 75-летие представительной власти Алтайского края. С чем связан ваш интерес к истории парламентаризма?

Действительно, отсчет истории деятельности краевого органа представительной власти мы ведем с даты создания Алтайского краевого Совета депутатов трудящихся, выборы в который были проведены в 1939 г., спустя 2 года после образования Алтайского края.

Безусловно, представительные органы существовали в другой социально-экономической и политической системе. Краевой Совет не имел законотворческих функций, и собственное законодательство в Алтайском крае появилось только после принятия Конституции 1993 г.

Тем не менее мы считаем, что празднование юбилея представительной власти – это возможность подчеркнуть преемственность в депутатской работе, вспомнить историю представительной власти «в лицах», напомнить всем о высокой миссии депутата, которую народные избранники должны выполнять при любом политическом строе.

В январе 2015 г. в Парламентском центре Алтайского края мы провели торжественное заседание с приглашением широкого круга актива, в том числе, например, бывших депутатов Верховных Советов СССР и РСФСР, которые избирались еще в 60-е годы XX века.

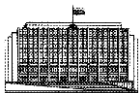
Мы проводим в стенах краевого парламента «парламентские уроки» для школьников, на которых знакомим ребят с историей и современной деятельностью краевого и районных представительных органов.

В настоящее время мы готовим двухтомное издание, посвященное 75-летию представительной власти, своего рода «парламентской энциклопедии Алтайского края». И мы с самого начала договорились, что один из наиболее значимых разделов этого издания будет посвящен представительным органам местного самоуправления, депутатам, внесшим большой вклад в укрепления авторитета депутатского корпуса.

– Алтайский край является одним из лидеров в России по числу муниципальных образований и, соответственно, по численности депутатов представительных органов местного самоуправления. Как депутаты Законодательного Собрания взаимодействуют со своими коллегами на местах?

Действительно, в Алтайском крае 10 городских округов, 59 сельских районов, около 650 сельских и городских поселений. Депутатский корпус на местном уровне представляют более 7 тыс. человек.

В условиях гарантированной Конституцией самостоятельности местного самоуправления не совсем корректно говорить о какой-то «депутатской вертикали». Но тем не менее мы считаем необходимым



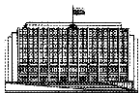
выстраивать тесную связь между депутатами всех уровней – начиная от Законодательного Собрания и заканчивая депутатами в сельских поселениях.

Еще в 2005 г. при краевом парламенте был создан Совет по взаимодействию Законодательного Собрания с представительными органами муниципальных образований. В него входят главы муниципальных образований (руководители представительных органов) всех 70 городов и районов Алтайского края. В работе Совета по взаимодействию мы учитываем как опыт своих коллег из других регионов, так и нововведения, которые появились в работе Совета Законодателей при федеральном парламенте.

Уже 10 лет в структуре краевого парламента работает самостоятельный профильный комитет по местному самоуправлению, дважды в год проводятся выездные Дни краевого Законодательного Собрания в районах края. Депутаты и специалисты аппарата выезжают на обучающие семинары для местных депутатов. Кроме того, краевое Законодательное Собрание является одним из учредителей уникального издания – журнала «Местное самоуправление на Алтае».

В работе с представительными органами мы ставим своей задачей предоставить методическую помощь, рассказать о новеллах краевого и федерального законодательства. И, конечно, для нас работа с депутатами на местах – это еще и дополнительный инструмент обратной связи с населением. Ведь сельский депутат – это, как правило, не руководитель и не предприниматель, а представитель самых массовых профессий – учитель, врач, работник сельского хозяйства, это человек, который живет одними проблемами со своими избирателями.

И в целом, наш опыт работы показал, что тесная и согласованная работа депутатов законодательного органа не только с депутатами муниципального уровня, но и местными администрациями, общественностью, является одним из главных условий стабильного развития региона и каждой его территории.



ОБЕСПЕЧЕНИЕ СБАЛАНСИРОВАННОСТИ БЮДЖЕТА АЛТАЙСКОГО КРАЯ В ТЕКУЩЕЙ ЭКОНОМИЧЕСКОЙ СИТУАЦИИ

В.Г. Притупов, заместитель
Губернатора Алтайского края,
председатель комитета Администрации
Алтайского края по финансовой, налоговой
и кредитной политике

Основные направления бюджетной и налоговой политики Алтайского края – увеличение собственных доходов, повышение эффективности расходов и проведение умеренной долговой политики.



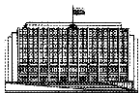
Проводимая финансово-бюджетная политика Алтайского края способствовала увеличению доходов бюджетов всех уровней.

За 10 лет доходы консолидированного бюджета выросли в 3 раза и составили 93 млрд. рублей. Доля собственных доходов в структуре консолидированного бюджета выросла с 47 до 60%, а темп роста собственных доходов составил 310%.



В структуре собственных доходов 37% составляют поступления от налога на доходы физических лиц, 16% - от налога на прибыль и по 15% приходится на поступления по налогам на имущество и акцизам.

Расходы консолидированного бюджета по итогам 2015 г.



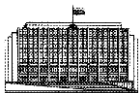
прогнозируются на уровне 89 млн. рублей. В структуре расходов консолидированного бюджета на 2015 г. преобладают социальные расходы, их доля составляет 71%. Доля расходов на поддержку и развитие реального сектора экономики составляет 17%. Структура расходов консолидированного бюджета обусловлена спецификой экономики – основную долю в валовом региональном продукте составляет сельское хозяйство и пищевая промышленность, 44% населения края проживают на селе.



Администрация Алтайского края проводила умеренную долговую политику. Государственный долг Алтайского края на 01.10.2015 г. составляет 4,5% по отношению к собственным доходам или 1 872 млн. рублей. По данному показателю Алтайский край занимает 7 место среди субъектов Российской Федерации. Структуру государственного долга Алтайского края составляют бюджетные кредиты, привлеченные в бюджет Алтайского края из федерального бюджета – 1 863 млн. рублей, и государственные гарантии Алтайского края – 8,6 млн. рублей.

Политика Алтайского края в области государственных внутренних заимствований направлена на обеспечение низкой долговой нагрузки на экономику края, снижение затрат на обслуживание государственного долга Алтайского края, своевременное и безусловное исполнение принимаемых обязательств.

За последние 10 лет регион существенно улучшил свои позиции по показателям долговой нагрузки. По отношению к собственным доходам краевого бюджета государственный внутренний долг Алтайского края сократился с 57% (на 01.01.2005 г. он составлял 57% к собственным



доходам или 3 371 млн. рублей) до 5%.

По сравнению с другими регионами долговая нагрузка Алтайского края является минимальной. Это наименьший показатель в Сибирском федеральном округе и шестой по Российской Федерации. При этом долг субъектов Российской Федерации увеличивается.



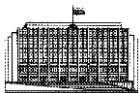
В целях обеспечения сбалансированности бюджетов субъектов Российской Федерации в текущей экономической ситуации администрацией Алтайского края предлагаются следующие меры:

по повышению доходной базы субъектов Российской Федерации и муниципальных образований, возможные к принятию на федеральном уровне:

передача полномочий субъектов Российской Федерации муниципальным районам и городским округам по принятию решений о возможности применения индивидуальными предпринимателями патентной системы налогообложения или предоставление права субъектам Российской Федерации передавать свои полномочия органам местного самоуправления;

уточнение порядка определения доли прибыли для обособленного подразделения в случае, когда удельный вес остаточной стоимости амортизируемого имущества равен нулю;

внесение изменений в действующее законодательство, предусматривающих компенсацию субъектам Российской Федерации выпадающих доходов по налогу на прибыль организаций, связанных с вступлением крупнейших налогоплательщиков в консолидированные группы налогоплательщиков;



установление минимального налога для налогоплательщиков, уплачивающих единый сельскохозяйственный налог;

рассмотрение вопроса о внесении изменений в Налоговый кодекс Российской Федерации в части предоставления права представительным органам субъекта или органам муниципальных образований как увеличивать, так и уменьшать размеры налоговых вычетов, при исчислении налога на имущество физических лиц исходя из кадастровой стоимости объектов недвижимости;

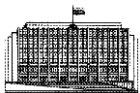
внесение изменений в Бюджетный кодекс Российской Федерации по установлению норматива отчислений в бюджеты субъектов Российской Федерации по арендной плате за земли, находящиеся в федеральной собственности, в связи с тем, что работы по актуализации кадастровой оценки и разработки планов территориального зонирования земель проводятся за счет средств бюджетов субъектов Российской Федерации;

предусмотреть в Бюджетном кодексе Российской Федерации положение по установлению для поселений отдельных единых нормативов отчислений от налоговых доходов, подлежащих зачислению в бюджет муниципального района, в зависимости от численности и местонахождения муниципального образования (районный центр);

увеличение норматива отчислений государственной пошлины за совершение федеральными органами исполнительной власти юридически значимых действий в случае подачи заявления и (или) документов, необходимых для их совершения, в многофункциональный центр предоставления государственных и муниципальных услуг в бюджеты субъектов Российской Федерации с 50 до 100%;

установление нормативов отчислений в бюджеты сельских поселений в размере 50% доходов от сдачи в аренду и продажи земельных участков, государственная собственность на которые не разграничена и которые расположены в границах сельских поселений, в связи с осуществлением ими полномочий по распоряжению указанными земельными участками;

постановлением Правительства Российской Федерации от 16.07.2009 г. № 582 «Об основных принципах определения арендной платы при аренде земельных участков, находящихся в государственной и муниципальной собственности, и о правилах определения размера арендной платы, а также порядка, условий и сроков внесения арендной платы за земли, находящиеся в собственности Российской Федерации» установлен предельный размер арендной платы за использование земель сельскохозяйственного назначения, который не позволяет учитывать особенности региона, муниципального образования, на территории которых они расположены, а также востребованность данных земель с учетом этих особенностей. Внести изменения в



вышеуказанное постановление по отмене предельного размера арендной платы за земли сельскохозяйственного назначения;

по обеспечению сбалансированности бюджетов субъектов Российской Федерации в текущей экономической ситуации:

в целях сокращения различий между субъектами Российской Федерации увеличить финансовую помощь субъектам Российской Федерации с низким уровнем расходов на 1-го человека;

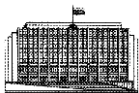
продолжить работу по совершенствованию методики распределения дотаций на выравнивание бюджетной обеспеченности субъектов Российской Федерации с целью увеличения доли субъектов Российской Федерации с уровнем бюджетной обеспеченности на уровне среднероссийского показателя – установить второй критерий выравнивания расчетной бюджетной обеспеченности на уровне 90%;

обеспечить выполнение решения об уменьшении доли участия субъектов Российской Федерации при предоставлении субсидий из федерального бюджета бюджетам субъектов Российской Федерации в размере не более 30%. Предоставить возможность снижения доли участия субъекта Российской Федерации до 5% в правилах по каждому виду субсидий, исходя из отраслевых особенностей и показателей результативности использования субсидий;

рассмотреть возможность предоставлять бюджетные кредиты не только субъектам Российской Федерации с высокими объемами государственного долга, но и субъектам, осуществляющим умеренную долговую политику;

в целях устойчивого развития экономики и социальной стабильности целесообразно увеличить объем предоставляемых бюджетных кредитов на частичное покрытие дефицита бюджета субъекта Российской Федерации, а не только предоставление бюджетных кредитов бюджетам субъектов Российской Федерации на замещение долговых обязательств субъектов Российской Федерации по ценным бумагам и кредитам, полученным от кредитных организаций;

продолжить совершенствование бюджетного процесса не только в целях освоения бюджетных средств, но и в целях достижения результатов.



ПРАКТИЧЕСКОЕ ПРИМЕНЕНИЕ РЕГИОНАЛЬНОГО ЗАКОНОДАТЕЛЬСТВА В СФЕРЕ ОХРАНЫ ОБЩЕСТВЕННОГО ПОРЯДКА

*А.Г. Осипов, заместитель председателя
Алтайского краевого Законодательного
Собрания, председатель комитета по
правовой политике*

Алтайское краевое Законодательное Собрание в сфере охраны общественного порядка осуществляет нормативное регулирование таких сфер, как:

установление административной ответственности за нарушение законов и иных нормативных правовых актов Алтайского края, нормативных правовых актов органов местного самоуправления Алтайского края;

участие граждан в охране общественного порядка;

профилактика безнадзорности и правонарушений несовершеннолетних;

проведение публичных мероприятий: собраний, митингов, демонстраций, шествий и пикетирований;

деятельность административных комиссий;

функционирование комиссий по делам несовершеннолетних и защите их прав;

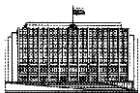
профилактика наркомании и токсикомании в Алтайском крае.

В 2009 г. Алтайским краевым Законодательным Собранием принят Закон № 99-ЗС «Об ограничении пребывания несовершеннолетних в общественных местах на территории Алтайского края». Закон устанавливает запрет нахождения несовершеннолетних в общественных местах, нахождение в которых может причинить вред здоровью детей, их физическому, интеллектуальному, психическому, духовному и нравственному развитию, а также нахождения несовершеннолетних в общественных местах в ночное время без сопровождения родителей, лиц, их заменяющих, или лиц, осуществляющих мероприятия с участием детей.

Закон работает на территории края более пяти лет достаточно эффективно, что подтверждается и статистическими данными о состоянии преступности несовершеннолетних.

Так, в отчете начальника Главного управления Министерства внутренних дел Российской Федерации по Алтайскому краю о деятельности органов и подразделений внутренних дел Алтайского края за 2014 г. отмечено, что по итогам 2014 г. несовершеннолетними или при их соучастии на территории края совершено 1239 преступлений, сокращение составило 9,9% (2013 г. – 1375).





Удельный вес подростковой преступности сократился с 4,9% до 4,6%, что значительно меньше, чем в среднем по Сибирскому федеральному округу (6,5%), а также в среднем по России (5%). Кроме того, данный краевой показатель является самым низким среди других субъектов Российской Федерации, входящих в Сибирский федеральный округ.

Иначе обстоит ситуация при реализации закона Алтайского края от 06.02.2012 г. № 5-ЗС «О регулировании отдельных отношений в сфере розничной продажи алкогольной и спиртосодержащей продукции на территории Алтайского края». Законом установлен запрет розничной продажи алкогольной продукции с 21 часа до 9 часов по местному времени, за исключением розничной продажи алкогольной продукции, осуществляемой организациями, и розничной продажи пива и пивных напитков, сидра, пуаре, медовухи, осуществляемой индивидуальными предпринимателями, при оказании такими организациями и индивидуальными предпринимателями услуг общественного питания, а также розничной продажи алкогольной продукции, осуществляемой магазинами беспешинной торговли.

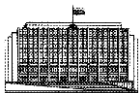
По прогнозным расчетам, запрет продажи алкоголя в ночное время должен был уменьшить количество потребляемого населением алкоголя и снизить число преступлений, совершаемых в состоянии алкогольного опьянения.

Однако число преступлений, совершенных под воздействием спиртных напитков, по итогам 2014 г. увеличилось на 12,1%. Указанная динамика значительно превышает показатели роста «пьяной» преступности в целом по России и по Сибирскому федеральному округу.

Анализ статистической информации и правоприменительной практики закона Алтайского края от 06.02.2012 г. № 5-ЗС «О регулировании отдельных отношений в сфере розничной продажи алкогольной и спиртосодержащей продукции на территории Алтайского края» в части запрета продажи алкогольной продукции свидетельствует о том, что данная мера пока не принесла ожидаемого результата и необходимо усиление совместной работы правоохранительных органов и добровольных народных дружин по выявлению юридических лиц и индивидуальных предпринимателей, нарушающих установленный запрет, а также активизация превентивной работы на указанном направлении.

Кроме того, Алтайское краевое Законодательное Собрание рассматривает возможность по итогам анализа результатов реализации указанного закона за 2015 г. изучить варианты ужесточения ответственности за нарушение в указанной сфере.

Более пятнадцати лет орган законодательной власти Алтайского края осуществляет регулирование отношений по привлечению



населения к охране общественного порядка на территории Алтайского края. Так, еще в 2000 г. был принят закон Алтайского края «Об участии населения в охране общественного порядка на территории Алтайского края», в соответствии с которым было определено индивидуальное и коллективное участие населения в охране общественного порядка.

Коллективная форма участия населения в охране общественного порядка реализовывалась через участие в составе добровольных народных дружин и оказание помощи правоохранительным органам в составе общественных объединений, не являющихся добровольными народными дружинами.

Однако нормативного регулирования участия граждан в охране общественного порядка на региональном уровне было недостаточно, и Алтайское краевое Законодательное Собрание обратилось с законодательным предложением в Государственную Думу Российской Федерации и активно участвовало в разработке проекта Федерального закона «Об участии граждан в охране общественного порядка», который был принят 2 апреля 2014 г.

Руководствуясь указанным Федеральным законом, Алтайское краевое Законодательное Собрание, Администрация Алтайского края совместно с Главным управлением МВД России по Алтайскому краю разработало закон Алтайского края «Об участии граждан в охране общественного порядка на территории Алтайского края», который принят 5 сентября 2014 г.

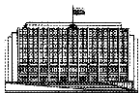
Закон устанавливает принципы и основные формы участия граждан в охране общественного порядка, участия граждан в поиске лиц, пропавших без вести, особенности создания и деятельности общественных объединений правоохранительной направленности, целью которых является участие в охране общественного порядка, порядок и особенности создания и деятельности народных дружин, а также правовой статус народных дружинников.

Несомненно, важным является включение в данный Закон статей, регулирующих порядок и страховые случаи личного страхования народных дружинников на период их участия в мероприятиях по охране общественного порядка. При этом страхование осуществляет администрация Алтайского края за счет средств краевого бюджета.

Законом предусмотрено также, что органы местного самоуправления могут вводить дополнительные меры морального и материального стимулирования народных дружинников, активно участвующих в борьбе с правонарушениями.

В условиях сокращения численности сотрудников полиции привлечение граждан к охране общественного порядка является стратегически важным направлением в обеспечении правопорядка.

В соответствии с информацией, предоставленной Главным



управлением МВД России по Алтайскому краю, по состоянию на 1 октября 2015 г. на территории Алтайского края создано и внесено в региональный реестр 184 народные дружины, из них 13 городских, 50 районных и 121 поселенческая, в том числе 4 дружины созданы из числа членов казачьих обществ, внесенных в государственный реестр. Общая численность народных дружинников – 4251.

Подпрограммой «Профилактика преступлений и иных правонарушений в Алтайском крае» государственной программы Алтайского края «Обеспечение прав граждан и их безопасности» на 2015-2020 годы на обеспечение личного страхования народных дружинников на период их участия в проводимых органами внутренних дел (полицией) или иными правоохранительными органами мероприятиях по охране общественного порядка предусмотрено ежегодное финансирование в размере 2,5 млн. рублей.

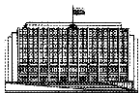
С начала текущего года народные дружинники и внештатные сотрудники полиции приняли участие в обеспечении общественного порядка на 7921 мероприятии, в том числе 1515 публичных, культурно-спортивных и иных с массовым пребыванием граждан, а также 6406 рейдах и патрулированиях обслуживаемой территории; с их участием осуществлено свыше 13,5 тыс. проверок подучетных лиц. В частности, только в обеспечении охраны общественного порядка в период праздничных мероприятий, посвященных 70-летию Победы в Великой Отечественной войне, было задействовано 1211 членов народных дружин, при проведении мероприятий, посвященных Дню знаний – 515 дружинников.

За 9 месяцев 2015 г. с участием народных дружинников и внештатных сотрудников полиции раскрыто 564 преступления, пресечено 8015 административных правонарушений.

При участии только членов народных дружин задокументировано 13 фактов незаконного оборота наркотиков, изъято 1,6 кг наркотических средств.

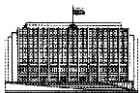
Администрацией Алтайского края во взаимодействии с органами местного самоуправления проводится работа по изготовлению отличительной символики народных дружинников (нарукавные повязки, световозвращающие жилеты). Финансовые средства на их изготовление, в основном, выделяются в рамках реализации муниципальных программ профилактики правонарушений. Распространение получила практика изготовления нарукавных повязок школьниками на уроках труда.

Также Главным управлением МВД по Алтайскому краю принимаются меры по привлечению граждан к сотрудничеству в качестве внештатных сотрудников полиции. По состоянию на 1 октября 2015 г. приказами закреплено 3750 внештатников, из них за участковыми уполномоченными полиции 1670 человек, за инспекторами по делам



несовершеннолетних – 205, инспекторами ГИБДД – 1038, оперуполномоченными уголовного розыска – 402.

Указанные статистические данные свидетельствуют об активной реализации закона на территории Алтайского края и результативной работе народных дружин совместно с территориальными органами внутренних дел края при охране общественного порядка.



СОЗДАНИЕ БЛАГОПРИЯТНОЙ ИНВЕСТИЦИОННОЙ СРЕДЫ: ПЕРВООЧЕРЕДНЫЕ ЗАДАЧИ И ИНСТРУМЕНТЫ ИХ РЕШЕНИЯ

*Н.Н. Чиняков, начальник Главного
управления экономики и инвестиций
Алтайского края*

Ровно год как действует государственная программа Алтайского края «Экономическое развитие и инновационная экономика» на 2015-2020 годы, составным элементом которой является подпрограмма «Формирование благоприятной инвестиционной среды».

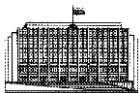


К моменту ее утверждения Алтайский край уже значительно поднялся в рейтинге инвестиционной привлекательности. Согласно оценке российского национального агентства «Эксперт Ра», по инвестиционному потенциалу край уверенно на протяжении 10 лет удерживает позиции в первой тридцатке регионов страны, а качественные изменения элементов инвестиционного риска (37 место) отразились на усилении позиций края в рейтинге инвестиционной привлекательности субъектов Российской Федерации.

Международное рейтинговое агентство Fitch на протяжении двух последних лет подтверждает долгосрочный кредитный рейтинг Алтайского края – на уровне «BB+», а по национальной шкале – на уровне «AA (rus)». Прогноз на предстоящий период по рейтингам характеризуется как «стабильный».

По итогам 2014 г. в экономику Алтайского края поступило 102,2 млрд. рублей инвестиций в основной капитал, индекс физического объема инвестиций в основной капитал составил 103,7% к уровню 2013 г., удельный вес в ВРП – 23,6%. Алтайский край ежегодно демонстрирует опережающие по сравнению со среднероссийскими темпы роста инвестиций. В среднем за последние три года рост инвестиций в основной капитал за счет всех источников финансирования составил 106,7% (при среднем показателе по СФО – 98,3%, по России – 101,2%).

В текущем году наш край стал обладателем Национальной премии «Золотой Меркурий» в номинации «Лучший регион с наиболее благоприятными условиями для развития предпринимательства». А по итогам полномасштабного внедрения Национального рейтинга состояния инвестиционного климата в субъектах Российской Федерации, результаты которого обнародованы на VIII Петербургском международном экономическом форуме, Алтайский край занял 38 позицию из 76 регионов, которым были присвоены оценки, и 3 место среди регионов Сибирского федерального округа.

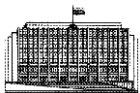


Вместе с тем механизм решения сложной и масштабной задачи по обеспечению устойчивого и сбалансированного экономического роста Алтайского края и повышения его конкурентоспособности опирается на осуществление непрерывной системной работы по созданию благоприятной среды для инвестиционной деятельности через развитие экономических и организационных условий привлечения инвестиций, формирование и реализацию стимулов привлечения инвестиций.

По сравнению с прошлым годом в Алтайском крае зафиксирована положительная динамика в оценках ряда показателей. Так, региону присвоена наивысшая группа в оценке работы экспертного совета по улучшению инвестиционного климата в Алтайском крае. Также Рейтинг показал высокую удовлетворенность предпринимателей мерами государственной поддержки, действующими в регионе, работой Алтайского центра инвестиций и развития, качеством объектов инвестиционной инфраструктуры, информационной поддержки бизнеса, предоставляемых телекоммуникационных услуг.

В минувшем году край стал одним из первых 15 регионов страны, успешно завершивших все установленные Агентством стратегических инициатив процедуры по внедрению регионального инвестиционного стандарта: сформирован и обновляется план создания необходимой для инвесторов транспортной и инженерной инфраструктуры; создан экспертный совет по улучшению инвестиционного климата; запущен в эксплуатацию многоязычный специализированный интернет-портал об инвестиционной деятельности в Алтайском крае (с интегрированной инвестиционной картой региона); утвержден регламент взаимодействия с инвесторами и сопровождения инвестиционных проектов по принципу «одного окна»; принята Инвестиционная декларация Алтайского края, устанавливающая основные принципы взаимодействия региональных органов власти с инвесторами; создан институт оценки регулирующего воздействия с целью поиска баланса интересов предпринимателей и органов власти. По результатам «контрольной закупки», проведенной АНО «Агентство стратегических инициатив по продвижению новых проектов» летом текущего года, показатель выполнения требований регионального стандарта в Алтайском крае составил 95%.

Глубину улучшения инвестиционного климата региона обеспечивают органы местного самоуправления, осуществляющие внедрение стандарта деятельности органов местного самоуправления по обеспечению благоприятного инвестиционного климата в муниципальных образованиях, ориентированного на формирование эффективной системы поддержки и сопровождения инвесторов на муниципальном уровне, а также регламентацию действий органов местного самоуправления в вопросах привлечения инвестиций. Уже сегодня можно говорить о наличии лучших муниципальных практик в



крае: гг. Рубцовска, Бийска, Барнаула, Кулундинского, Тальменского и Топчихинского районов.

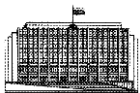
Продолжается работа по регламентации деятельности, направленной на сокращение количества административных процедур, совокупного времени их прохождения, снижения расходов при реализации инвестиционных проектов. Количество разрешительных и согласительных процедур, необходимых для получения разрешения на строительство, к 2018 г. будет сокращено, а срок их прохождения составит не более 56 дней. Сроки технологического присоединения к сетям энергоснабжения будут составлять не более 40 дней. Также реализуется комплекс мероприятий, предусматривающий формирование системы документов территориального планирования, градостроительного зонирования, обеспечение доступности сведений о наличии земельных участков, сокращение количества процедур и сроков их проведения.

Одним из приоритетных направлений работы является снятие инфраструктурных ограничений. Край имеет самую протяженную и разветвленную в стране сеть автомобильных дорог общего пользования, в тесном партнерстве с бизнесом продолжается ее развитие с учетом инвестиционной стратегии края.

Успешным примером использования механизма государственно-частного сотрудничества стало сотрудничество ООО «УГМК-Холдинг», ОАО «Сибирь-Полиметаллы» и Администрации края по реконструкции на паритетных началах автомобильной дороги «Змеиногорск – Рубцовск – Волчиха – Михайловское – Ключи – Кулунда – Славгород – Карасук». Дорожные работы были проведены на 80 км автодороги.

В 2014 г. началась реконструкция мостового перехода через реку Чумыш, который является наиболее «узким звеном» на транспортной артерии региона. Завершение работ планируется в 2017 г. В рамках реализации федеральной целевой программы «Развитие внутреннего и въездного туризма в Российской Федерации» (2011-2018 годы) в октябре 2015 г. завершено строительство автодороги «Белокуриха – курортный субкластер Белокуриха-2» (7,7 км). Дорога уникальна сама по себе как туристическая достопримечательность, не имеет аналогов в Алтайском крае и по сложности превосходит знаменитый перевал Чике-Таман в Республике Алтай.

Какие бы противоречивые мнения не высказывались в отношении целесообразности государственной финансовой поддержки производственного сектора при осуществлении инвестиционной деятельности, финансовые инструменты, по-прежнему, являются дополнительным стимулом как для региональных, так и для инвесторов из других регионов. При этом практика взаимодействия с ними свидетельствует, что нынешний инвестор весьма разборчив в



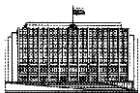
предлагаемых ему инструментах.

Начало действующей региональной системе преференций для инвесторов в различных секторах экономики края положено в 2000 г. Спустя полтора десятка лет система поддержки наряду с субсидированием части банковской процентной ставки включает возмещение затрат по уплате налога на имущество; субсидирование части лизинговых платежей; возмещение части затрат на приобретение высокотехнологичного оборудования; предоставление за счет средств краевого бюджета субсидий для возмещения части затрат по выполнению работ, связанных с подключением к сетям инженерно-технического обеспечения; предоставление инфраструктурно обустроенных площадок в действующем индустриальном парке «Новоалтайск «Южный»; функционирование особой экономической зоны туристско-рекреационного типа «Бирюзовая Катунь» и игровой зоны «Сибирская монета».

В 2014 г. объем предоставленной поддержки за счет средств краевого бюджета (без учета объема средств, выделенных в рамках государственных программ поддержки малого и среднего предпринимательства и сельского хозяйства) составил около 90 млн. рублей, в том числе в виде субсидирования части банковской процентной ставки – 41,2 млн. рублей, что позволило снизить для предприятий конечную ставку по кредиту более чем на 5 процентных пунктов, и в виде возмещения затрат по уплате налога на имущество – 46,4 млн. рублей.

Прошедший год не стал «блистательным» по объему оказанной реальному сектору экономики финансовой поддержки относительно прежних лет, и заметное снижение финансового бюджетного содействия реализации коммерческих инвестиционных проектов в 2014 г. имеет свое продолжение в текущем году. Состояние банковского кредитования реального сектора, нехватка собственных средств у предприятий обусловили замедление инвестиционной активности и ограниченность применения инструментов региональной системы преференций, законодательно закреплённой законом Алтайского края «Об инвестиционной деятельности в Алтайском крае». Предпочтения, высказываемые инвесторами, действие ряда государственных программ Алтайского края, содержащих мероприятия по поддержке инвестиционной деятельности, обуславливают необходимость:

применения гибкой системы стимулирования инвесторов, учитывающей и особенности отраслевой принадлежности инвестпроекта, и совокупный объем государственных преференций по проекту, и результаты сравнительного анализа вариантов финансовой модели проекта с учетом применяемых инструментов поддержки, и присутствие эффекта развертывания инвестиционной цепочки (предпосылок для последующих инвестиций);



наполнение новым содержанием действующего Алтайского краевого лизингового фонда с учетом полномочий органов государственной власти края в сфере промышленной политики, а также необходимости решения стратегических задач по развитию базовых секторов экономики края,

внедрения региональных инструментов, выравнивающих конкурентоспособность регионов, в числе которых:

предоставление отсрочек и рассрочек по уплате региональных налогов и сборов по дополнительным основаниям, в рамках действующего Налогового кодекса Российской Федерации,

снижение налоговой ставки по налогу на прибыль для вновь создаваемых организаций в промышленном секторе в пределах общего объема понесенных инвестором затрат,

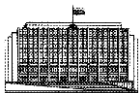
предоставление земельных участков без проведения торгов,

создание индустриального парка (наряду с развитием ИП «Новоалтайск Южный»), обеспеченного необходимой инвестору инфраструктурой.

Сужение в текущем году возможностей краевого бюджета по поддержке внебюджетных инвестиций определяет очевидность концентрации финансовых ресурсов на особо значимых, модернизационных, инновационных и стартовых проектах, являющихся драйверами экономики. Этому способствуют усилия Администрации края по синхронизации региональных и федеральных преференций. В октябре текущего года Администрацией края подписано соглашение о сотрудничестве с Фондом развития промышленности. Общая стоимость заявленных алтайскими предприятиями инвестиционных проектов в Фонд составляет 7,9 млрд. рублей для привлечения целевых займов в размере 2,1 млрд. рублей.

Импульсом дальнейшей активизации инвестиционной деятельности, развития промышленного производства, создания новой и реконструкции действующей инженерной, транспортной инфраструктуры станет организация на территории Алтайского края промышленно-производственной особой экономической зоны в рамках Федерального закона от 22.07.2005 г. № 116-ФЗ «Об особых экономических зонах в Российской Федерации».

Вместе с тем, отдельные позиции прирастающего перечня федеральных финансовых инструментов в настоящее время ограничены для применения, как например, создание территорий опережающего развития в моногородах. Моногорода Алтайского края отнесены к территориям, находящимся в зоне риска ухудшения социально-экономического положения, что не позволяет в соответствии с Федеральным законом от 29.12.2014 г. № 473-ФЗ «О территориях опережающего социально-экономического развития в Российской



Федерации» претендовать на создание особого правового режима осуществления деятельности. Создание территории опережающего развития в границах моногорода г. Заринска оказало бы упреждающее воздействие на возникновение кризисных тенденций, позволило бы:

создать условия для решения ключевых проблем и преодоления критических рисков, повышения качества жизни жителей города;

обеспечить устойчивое развитие города в средне- и долгосрочной перспективе за счет диверсификации экономики города на основе эффективного вовлечения в экономические процессы всего имеющегося потенциала с возможностью решения ряда задач, в числе которых:

привлечение средств инвесторов в создание новых конкурентоспособных производств с высокой долей добавленной стоимости, включая импортозамещающие,

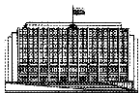
развитие переработки сельскохозяйственной продукции на основе задействования сырьевой базы в соседних с городом районах,

повышение уровня занятости и миграционной притягательности,

укрепление бюджетного потенциала города,

эффективное использование действующей производственной инфраструктуры и дальнейшее ее развитие.

Сложившаяся макроэкономическая ситуация вносит определенные коррективы в выстроенные Администрацией края стратегические планы, но системная последовательная работа по заданным векторам позволит создать необходимые условия, формирующие экономический рост Алтайского края.



ТРАНСПОРТ И ДОРОЖНОЕ ХОЗЯЙСТВО АЛТАЙСКОГО КРАЯ

С.Ю. Набоко, начальник Главного управления строительства, транспорта, жилищно-коммунального и дорожного хозяйства Алтайского края

Транспортная система Алтайского края представлена железнодорожным, автомобильным, водным и воздушным транспортом. Транспортная инфраструктура является услугой ежедневного потребления каждого жителя края и одним из важных факторов, влияющих на экономику региона.



Основные направления развития транспортной инфраструктуры региона отражены в Стратегии развития транспорта в Российской Федерации до 2030 года, Стратегии социально-экономического развития Сибири до 2020 года, Стратегии развития автомобильных дорог Алтайского края на период до 2025 года.

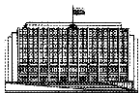
Дорожное хозяйство

В настоящее время сеть автомобильных дорог общего пользования в Алтайском крае занимает первое место по протяженности среди регионов Российской Федерации. Автомобильные дороги объединяют все районы и города края, связывают его с другими регионами и зарубежными странами (56 тыс. км – федеральные, региональные, муниципальные). Через Алтайский край проходят автомагистрали, соединяющие Россию с Монголией, Казахстаном. На системной основе осуществляется беспересадочное автобусное сообщение с соседними регионами Сибири: Омская, Томская, Новосибирская, Кемеровская области, Красноярский край и Республика Алтай.

За период 2006-2015 г. на автомобильные дороги общего пользования регионального или межмуниципального значения из краевого бюджета было направлено 29,5 млрд. рублей. Всего капитально отремонтировано 63,2 км автодорог, построено и реконструировано – 386,8 км автодорог.

Объекты дорожного сервиса размещены на автодорогах края согласно утвержденной схеме, которая в настоящее время актуализируется с учетом перспектив развития объектов дорожной инфраструктуры и нормативов обеспеченности автомобильных дорог общего пользования объектами дорожного сервиса.

Приоритетное развитие туристической отрасли края, рост интенсивности движения на автодорогах требует дальнейшего активного развития объектов дорожного сервиса. По состоянию на 01.10.2015 г. на дорогах края функционируют 615 объектов дорожного сервиса, обслуживающих участников дорожного движения. Из них на автодорогах



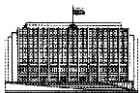
федерального значения расположено 115 объектов, регионального или межмуниципального значения расположено 500 объектов (автозаправочные станции – 348, предприятия питания – 89, 23 – комплекса дорожного сервиса, торговые объекты, гостиницы, площадки отдыха, стоянки и остановочные площадки, станции технического обслуживания, пункты мойки автомобилей и шиномонтажа и другие.).

В сфере дорожной инфраструктуры осуществляют свою деятельность порядка 500 хозяйствующих субъектов – в основном это малый бизнес. В рамках программы по развитию малого и среднего предпринимательства, грантовой поддержки Губернатора края в сфере экономики, такие субъекты имеют возможность получить финансовую поддержку. За 2012-2014 г. оказана государственная поддержка в размере 8,4 млн. рублей. В текущем году 3 субъектам оказана государственная поддержка в размере 5,8 млн. рублей.

В рамках работы краевого межведомственного координационного Совета принимаются меры, которые позволили существенно расширить ассортимент оказываемых услуг, повысить комфорт, обеспечить благоустроенными стоянками, наружным освещением целый ряд объектов сервиса. Улучшение качества обслуживания пользователей автомобильными дорогами на основных гостевых маршрутах Алтайского края отмечено на уровне полномочного представителя Президента Российской Федерации в Сибирском федеральном округе.

За последние 3 года на автодорогах края построено и реконструировано 22 объекта дорожного сервиса. Объем денежных средств, инвестированных хозяйствующими субъектами малого и среднего предпринимательства в развитие дорожной инфраструктуры, составил порядка 1 млрд. рублей. При этом основным акцентом во вводимых объектах становится комплексный подход в предоставлении услуг - питание, проживание, мелкосрочный ремонт автомобилей, магазины, сувенирные лавки, заправки, детские игровые комнаты, зоны бесплатного доступа в Интернет, платежные терминалы, охраняемые стоянки для большегрузных автомобилей и многое другое.

Также учитывая туристический потенциал края, одним из значимых направлений для региона является формирование положительного гастрономического облика края, развитие в предприятиях общественного питания сферы дорожного сервиса местной кухни, в первую очередь, связанной с производством блюд из алтайского сырья, в том числе продукции фермерских хозяйств, дикоросов (плодов, ягод, трав). Сегодня на основных туристических маршрутах в предприятиях общественного питания из 26 территорий края, в том числе на крупных объектах дорожного сервиса на федеральных трассах сформированы странички с кулинарными брендами, отражающими специфику региональной кухни.



Кроме того, с целью сезонной реализации дикоросов и сельхозпродукции с личных подсобных хозяйств на объектах дорожного сервиса, а также вблизи трасс организуются ярмарочные площадки с оборудованными торговыми местами.

В 2014 г. регионе успешно завершена реализация социально-значимого проекта на принципах государственно-частного партнерства ООО «УГМК-Холдинг» и ОАО «Сибирь-Полиметаллы» в части реконструкции автомобильной дороги «Змеиногоorsk – Рубцовск – Волчиха – Михайловское – Ключи – Кулунда – Славгород – Карасук» на протяжении 80 км автодороги.

Началась масштабная реконструкция мостового перехода через реку Чумыш на федеральной трассе М-52 «Чуйский тракт». Мост является наиболее узким звеном на трассе, где ежегодно складывалась сложная паводковая ситуация. Работы будут завершены в 2017 г.

В рамках реализации федеральной целевой программы «Развитие внутреннего и въездного туризма в Российской Федерации (2011-2018 годы)» завершено строительство автодороги «Белокуриха – курортный субкластер Белокуриха 2». Уникальный объект, протяженностью 7,7 км, введен в эксплуатацию в октябре этого года.

Пять лет Алтайский край принимал активное участие в реализации подпрограммы «Автомобильные дороги» федеральной целевой программы «Развитие транспортной системы России (2010-2020 годы)» в части строительства автомобильных дорог, соединяющих населенные пункты с сетью автомобильных дорог общего пользования по дорогам с твердым покрытием. За время реализации программы в крае построено 93 км автомобильных дорог к 48 сельским населенным пунктам.

С 2015 г. строительство сельских автомобильных дорог производится в рамках федеральной целевой программы «Устойчивое развитие сельских территорий. До конца года появятся 11 сельских дорог в 10 районах края.

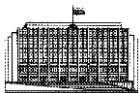
Железнодорожный транспорт

В сфере железнодорожного транспорта между региональной властью и Западно-Сибирской железной дорогой выстроена стабильная система отношений.

За прошедшее десятилетие на развитие железнодорожной инфраструктуры ОАО «РЖД» было направлено порядка 15 млрд. рублей.

Реконструированы железнодорожные вокзалы на станциях Заринская, Славгород, Камень-на-Оби, Овчинниково, построены вокзалы на станциях Рубцовск, Бийск и Алейская, приобретено 9 электропоездов.

Самый масштабный проект за последние несколько лет на территории Алтайского края и гордость железнодорожников – новый железнодорожный мост через реку Обь в районе г. Камень-на-Оби. Его



стоимость составляет 5 млрд. рублей. Длина железнодорожного перехода – почти 1 км (977 метров), а срок службы – не менее 100 лет.

В полном объеме сохранено пригородное сообщение по ключевым направлениям. Со стороны края выполняются все обязательства по компенсации выпадающих вследствие регулирования тарифов доходов перевозчика (ОАО «Алтай-Пригород»). Подобные партнерские взаимоотношения с Западно-Сибирской дорогой позволяют выполнить все социальные обязательства по перевозке 9 млн. жителей региона ежегодно. За 10 лет из бюджета края было направлено более 1,5 млрд. рублей.

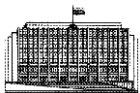
Визитной карточкой Алтайского края являются совместный с ОАО «РЖД» проект по организации скорого движения на Алтае. В настоящее время курсирует два скорых поезда по маршруту Барнаул-Бийск и поезд по маршруту Барнаул – Алейская - Рубцовск. Все поезда имеют тематические названия: «Калина красная», «Восток», «Просторы Алтая».

Скорый поезд «Калина красная» - это инновационный проект по организации комфортного железнодорожного сообщения между городами Барнаул и Бийск. Вагоны поезда стоимостью 96,2 млн. рублей были приобретены за счет средств краевого бюджета и по инициативе Губернатора Алтайского края, Александра Богдановича Карлина, безвозмездно переданы железной дороге для обслуживания жителей края.

Автомобильный транспорт

Сеть автобусных маршрутов охватывает все города и райцентры, а также 1253 малых населенных пункта края. Всего функционирует 879 маршрутов общей протяженностью 73,4 тыс. км. По территории края проходят 53 межрегиональных автобусных маршрута, обеспечивая беспересадочное автобусное сообщение с соседними регионами Сибири (Омская, Томская, Новосибирская, Кемеровская области, Красноярский край и республика Алтай), а также 42 международных автобусных маршрута, связывающие Алтайский край и другие регионы Сибири с республиками Казахстан (Семей, Усть-Каменогорск, Павлодар, Караганда, Риддер), Киргизстан (Бишкек).

С 2006 г. управлением Алтайского края по транспорту, дорожному хозяйству и связи ведется целенаправленная работа по совершенствованию нормативно-правовой базы. Разработаны и приняты законы Алтайского края от 12.09.2007 г. № 91-ЗС «Об организации транспортного обслуживания населения в Алтайском крае», «О внесении изменений в закон Алтайского края «Об административной ответственности за совершение правонарушений на территории Алтайского края», постановления Алтайского края от 18.12.2006 г. № 521 «Об утверждении порядка формирования сети регулярных автобусных



маршрутов между городами и районами Алтайского края», от 22.03.2010 г. № 103 «О порядке и условиях проведения конкурсов на право осуществления перевозок пассажиров автомобильным транспортом общего пользования на межмуниципальных маршрутах», от 17.08.2011 г. № 454 «О порядке выдачи разрешения на осуществление деятельности по перевозке пассажиров и багажа легковым такси в Алтайском крае».

Эта работа позволила упорядочить порядок открытия маршрутов, сформировать реестр маршрутов, снизить количество «Газелей» на межмуниципальных маршрутах. Конкурсный отбор повысил ответственность перевозчиков за исполнением расписания движения.

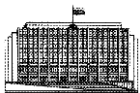
В 2009-2010 г. в рамках реализации Соглашений с Минрегионом России о предоставлении субсидий из федерального бюджета на закупку автотранспортных средств и коммунальной техники регионом получено и передано получателям в 2009 г. 439 единиц техники на сумму 520,54 млн. рублей, в 2010 г. 169 единиц на сумму 236,74 млн. рублей. За счет внебюджетных средств (собственных средств перевозчиков) за последние пять лет приобретено около 500 автобусов (общий объем внебюджетных инвестиций на приобретение транспорта оценивается около 700 млн. рублей).

С 2006 г. в целях широкомасштабного внедрения спутниковых навигационных технологий в Алтайском крае Главным управлением совместно с ассоциацией «Автомобильные перевозчики Алтая», на базе Барнаульского автовокзала создан единый диспетчерский центр по навигационному контролю за автобусами, работающими по межмуниципальным маршрутам – ООО «Автовокзал-Пригород». На сегодняшний день в крае оснащено спутниковой навигацией ГЛОНАСС около 4850 транспортных средств.

В рамках реализации на территории Алтайского края Правил предоставления и распределения в 2012 г. субсидий из федерального бюджета бюджетам субъектов Российской Федерации на закупку произведенных на территории государств-участников Единого экономического пространства автобусов, работающих на газомоторном топливе, трамваев и троллейбусов, утвержденных постановлением Правительства Российской Федерации от 26.09.2012 Г. № 981 приобретено два трамвая и два троллейбуса на общую сумму 43,1 млн. рублей.

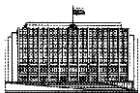
Авиационный транспорт

Аэропорт Барнаул является единственным международным аэропортом в Алтайском крае и Республике Алтай, принимающим практически все типы воздушных судов. Роль аэропорта значительна в экономике региона и будет возрастать в связи с ожидаемым увеличением пассажиропотока и грузовых перевозок в результате



повышения инвестиционной привлекательности и развития инфраструктуры Алтая за счет освоения утвержденных Правительством Российской Федерации особых экономических зон: туристско-рекреационного типа «Бирюзовая Катунь» и «Алтайская долина», игровой зоны «Сибирская монета», аграрной зоны «Сибирское приобье» и расширением торгово-экономических связей с отечественными и зарубежными партнерами.

За последние 10 лет ОАО «Авиапредприятие «Алтай» инвестировало в развитие материально-технической базы аэропорта г. Барнаула имени Г.С. Титова 880 млн. рублей собственных средств, что стало возможным после принятия решения Губернатором Алтайского края Карлиным А.Б. не выплачивать дивиденды, а все средства, заработанные предприятием, направлять на его развитие. Благодаря этому предприятием проведены мероприятия, позволившие аэропорту Барнаула стать одним из крупных и привлекательных авиационных предприятий Западно-Сибирского региона.



ПОТЕНЦИАЛ ПРЕДПРИЯТИЙ ПИЩЕВОЙ И ПЕРЕРАБАТЫВАЮЩЕЙ ПРОМЫШЛЕННОСТИ В ОБЛАСТИ ИМПОРТОЗАМЕЩЕНИЯ

Т.А. Зеленина, начальник Управления Алтайского края по пищевой, перерабатывающей, фармацевтической промышленности и биотехнологиям

Импортозамещение в сфере производства продовольствия входит в число самых приоритетных направлений экономического развития нашей страны в ближайшем будущем. Стремление государства к полному обеспечению населения отечественными продуктами питания, наряду с обороноспособностью, решает вторую задачу по укреплению суверенитета страны – обеспечение продовольственной безопасности.

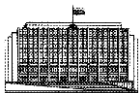


Значительный прорыв в импортозамещении пищевых продуктов произошел в стране после 1998 г. Девальвация вызвала снижение импорта и стала важным фактором экономического роста для пищевой и перерабатывающей промышленности. С 1999 по 2001 г. промышленное производство пищевых продуктов в Алтайском крае выросло более чем в 1,5 раза. По действовавшей тогда классификации оно разделялось на две отрасли: пищевую промышленность и мукомольно-крупяную и комбикормовую промышленность. За три указанных года производство в пищевой промышленности составило 146,3% к уровню 1998 г., а в мукомольно-крупяной и комбикормовой промышленности 160,9%. Возросший спрос на отечественное продовольствие был удовлетворен в большей степени экстенсивным путем, за счет незагруженных производственных мощностей.

В дальнейшем пищевые отрасли продолжали развиваться менее интенсивно. Дополнительный толчок импортозамещению дал экономический кризис 2008-2009 г., сопровождавшийся значительным падением курса рубля. На фоне сокращения темпов производства в других отраслях промышленности выработка пищевых продуктов в крае за два указанных года приросла на 19,4%.

Текущая государственная политика в сфере импортозамещения в условиях кризисных явлений должна способствовать дальнейшему ускорению развития пищевой и перерабатывающей промышленности. Дополнительным импульсом и стимулом к этому является эмбарго в отношении западноевропейских поставщиков продовольствия.

Вклад АПК Алтайского края в обеспечение продовольственной безопасности страны очень велик. Наш регион, как крупнейший производитель продовольствия, не только может предложить, но уже и давно поставляет на российский рынок продукты аналогичные

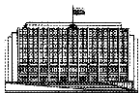


зарубежным. Ведь объемы производства позволяют краю полностью обеспечивать собственное население основными продуктами питания и обеспечивают устойчивый профицит в балансе основных видов продовольствия. Это создает условия для поставок до 70% производимых пищевых продуктов в другие регионы страны, край вносит весомый вклад в обеспечение продовольственной безопасности страны. Существующие производственные мощности позволяют продолжить наращивание выпуска продовольствия.

Заменить иностранную продукцию в первую очередь должны продукты переработки животноводческого сырья. Алтайский край в значительных объемах поставляет на российский рынок мясо- и молокопродукты. Так в прошедшем 2014 г. за пределы края было поставлено 100 тыс. тонн мяса и мясопродуктов. Более значительные ресурсы край имеет по поставкам молочной продукции. В пересчете на молоко ее вывоз за прошлый год составил 590,4 тыс. тонн. Основная доля из этого объема приходится как раз на импортозамещающие продукты, такие как сыры и сливочное масло. Не сокращаются поставки мясной и молочной продукции и в текущем году. По итогам первого полугодия 2015 г. вывоз мяса и мясопродуктов в другие регионы увеличен на 21,7% в сравнении с аналогичным периодом прошлого года. Прирост по поставкам молока и молокопродуктов за этот же период более существенный, он составил 38,9%.

Несмотря на то, что краевые темпы производства продукции в пищевой и перерабатывающей промышленности опережают общероссийские, в целом развитие алтайской отрасли сопоставимо и неотделимо от тенденций, складывающихся в стране. По данным Минсельхоза России по отдельным видам продукции, таким, как зерно, картофель, растительное масло и сахар уже достигнут необходимый уровень продовольственной самообеспеченности, установленный Доктриной продовольственной безопасности Российской Федерации.

В последние годы в России произошло импортозамещение на рынке мяса и мясных продуктов, производство мяса и субпродуктов только за последние четыре года увеличено более чем в 1,6 раза. При этом производство мяса птицы увеличено 1,4 раза, свинины в 1,8 раза. Это наблюдается и в крае, свидетельством тому является запуск производства в ООО «Алтайский бройлер», организация производства и поэтапное его расширение в ООО «Альтаир-Агро» и ООО «Алтаймясопром». На рынке готовых мясных изделий импорт почти полностью вытеснен продукцией российского производства, по данным Мясного союза России доля продукции российского производства на рынке в настоящее время составляет более 95%, что можно отметить и на прилавках наших магазинов. В то же время в отрасли слабо используется эндокринно-ферментное, кровяное и специальное сырье.

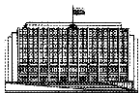


Рекордные объемы производства продукции в 2014 г. были получены рыбной промышленностью края. Однако с введением продовольственного эмбарго темпы выпуска продукции в отрасли были значительно сокращены в связи со значительным, до 45%, использованием импортных морепродуктов. Задачей отрасли в ближайшие годы будет снижение зависимости от зарубежного сырья.

Во многом зависит от импортного сырья и плодоовощная промышленность, где за последние четыре года производство значительно выросло и остается на относительно стабильном уровне. Приоритетным для отрасли должно стать производство плодоовощных продуктов из местного сырья, еще одним резервом остается производство быстрозамороженных плодов, ягод, овощей и овощных смесей.

Ярким примером импортозамещения в стране является растительное масло. В частности, если во второй половине 1990-х годов средний импорт подсолнечного масла составлял около трети от российского производства, то к настоящему времени он не достигает 3%. Производство подсолнечного масла в стране увеличено более чем в 4 раза, а в целом растительных масел в 5,2 раза. Запуск современного производства в ООО «АгроСиб-Раздолье», более полная загрузка ЗАО «Бийский маслоэкстракционный завод» позволили Алтайскому краю за этот же период увеличить производство растительного масла в 9,6 раза, обеспечивать им не только население региона и страны, но поставлять на экспорт. Главным вопросом импортозамещения в данной отрасли будет повышение качества продукции и использование возможностей по более глубокой переработке сырья.

Как уже отмечалось, значительная роль в продовольственном импортозамещении отводится молочной промышленности. В прошедшем году темпы производства молочных продуктов в крае составили 110,4% к уровню предыдущего года, за 2014 г. поставки молочной продукции на иннорегиональные рынки увеличены более чем на 100 тыс. тонн в пересчете на молоко или на 21,3%. Доля Алтайского края по выпуску сливочного масла составила 6,4% в российском и 43,1% в сибирском производстве, а по сырам и сырным продуктам 14,4% и 66,1% соответственно. Кроме наращивания объемов производства традиционных импортозамещающих продуктов, в отрасли идет освоение новых. Завод плавленых сыров «Плавывч» (индивидуальный предприниматель В.П. Емелин) выпустил сырный крем Fetachini «Сливочный» и «С зеленью», а так же сырный крем сливочный Mascarpone. Кроме этого, разработан и выпущен продукт для детей - нежный сырный крем «Том и Джери» с ароматами клубники и черники. ООО «Рикон» начало производить сыр для жарки «Сыр-Гриль» под торговой маркой «Зимаречье». ЗАО «Барнаульский молочный комбинат»



организовало производство нового фруктового йогурта «Классический» премиум-класса. Не останавливается в отрасли и процесс модернизации и наращивания мощностей. Наибольший объем вложений в основной капитал принадлежит ОАО «Вимм-Билль-Данн» филиал «Рубцовский молочный завод», а общая сумма по отрасли за 2014 г. превышает 700 млн. рублей.

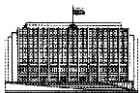
Мукомольно-крупяная промышленность края уже на протяжении 15 лет прочно удерживает лидирующие позиции в стране, поставляя большую часть производимой продукции практически во все регионы. При стабильном уровне производства муки, объемы выработки крупяных изделий ежегодно наращиваются. При сохранении существующих объемов производства резервом и приоритетом отрасли должны стать расширение производства готовых пищевых продуктов и продуктов быстрого приготовления на зерновой основе, а также организация выработки продуктов на основе глубокой переработки зерна. Учитывая достаточно высокую насыщенность отечественного рынка продуктами зернопереработки, важнейшим потенциалом дальнейшего развития отрасли мы считаем расширение их экспортных поставок. Так за 9 месяцев текущего года за пределы страны было отгружено более 72 тыс. тонн продуктов зернопереработки.

В производстве прочих пищевых продуктов успешную конкуренцию импортным товарам создают алтайские производители макаронных, кондитерских и хлебобулочных изделий. Все более высокими темпами развивается производство комплексных пищевых добавок. Большие возможности сохраняются в крае по увеличению производства сахара.

Дальнейшее развитие алтайской пищевой и перерабатывающей промышленности в вопросе импортозамещения зависит от ряда факторов.

Одним из важнейших условий, которое позволит полное использование имеющегося потенциала отрасли края, является обеспечение отрасли сырьем нужного ассортимента и качества.

Наряду с этим, в вопросе импортозамещения необходимо решение не менее важного вопроса, а именно снижение импортоемкости производства. Доля потребления импорта в производственном процессе, по таким элементам, как оборудование и запасные части к нему, расходные материалы, часть сырья и других ресурсов, достигает 80-90% по отдельным позициям. Перечень основных видов импортируемой продукции, используемой при выработке пищевых продуктов края, сформирован, но вопрос замещения ее зависит от других отраслей экономики. Многие в вопросе снижения импортоемкости будет зависеть от предприятий машиностроения для пищевой и перерабатывающей промышленности.

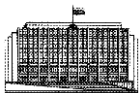


Еще одной задачей в вопросе импортозамещения является переход на полное обеспечение государственных закупок только отечественным продовольствием. За период с начала текущего года объем заключенных региональными победителями государственных контрактов уже на 11,2% превысил уровень, сложившийся в целом по итогам прошлого года. Основная часть стоимости государственных контрактов, заключенных местными производителями, приходится на поставки детского питания на молочной основе, мясных и молочных продуктов питания, хлеба и хлебобулочных изделий.

Важным вопросом импортозамещения является сертификация и стандартизация производств, контроль качества в соответствии с международными требованиями. Они должны обеспечить нормы безопасности и экологические требования, мотивировать предприятия на производство конкурентоспособности продукции.

Обеспечение необходимого качества выпускаемой продукции во многом будет зависеть от продолжения технического перевооружения, модернизации существующих производств. Это предполагает и внедрение новейших технологий. Однако они не должны быть технологиями вчерашнего дня, завершающими свой жизненный цикл на мировом рынке, необходима организация производства продукции нового поколения, отвечающей перспективным мировым тенденциям. Реализация этих мероприятий возможна при обеспечении кредитования инвестиционных проектов на максимально льготных условиях.

В конечном итоге успешное развитие импортозамещения в пищевой и перерабатывающей промышленности зависит от обеспечения необходимого уровня спроса на продукцию отрасли. Надеемся, что алтайские производители пищевых продуктов докажут своему покупателю, что они выпускают товары лучше и дешевле, чем зарубежный поставщик.



АЛТАЙСКИЙ КРАЙ - АГРАРНАЯ ЖИТНИЦА СТРАНЫ

А.Н. Чеботаев, начальник Главного управления сельского хозяйства Алтайского края

За счет интенсификации процесса производства, повышения производительности труда, основанного на техническом перевооружении, модернизации производственных мощностей, регион за последние 10 лет не только сохранил статус одного из ведущих сельскохозяйственных регионов страны, но и существенно нарастил свой производственный потенциал, завоевал более высокие позиции в общероссийском рейтинге.



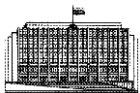
Среднегодовой валовой сбор зерновых культур более чем на 20% превысил уровень, достигнутый за период 1996-2005 гг. (4,1 млн. тонн в весе после доработки против 3,4 млн. тонн). При этом урожайность зерна возросла на 2,0 ц/га.

Алтайский край сегодня – единственный регион от Урала и до Дальнего Востока, производящий сахарную свеклу, средний валовой сбор которой в 1,6 раза превышает аналогичный показатель предыдущего десятилетия (486 тыс. тонн против 295 тыс. тонн в первоначально оприходованном весе). По урожайности сахарной свеклы, которая в крае возросла с 173 ц/га в 2005 г. до 344 ц/га в 2014 г. в 2,7 раз, алтайские свекловоды достигли европейских показателей, где условия для выращивания этой культуры более благоприятные. В ряде хозяйств края в настоящее время урожайность сахарной свеклы достигает 400-500 ц/га.

Среднегодовое производство подсолнечника за последнее десятилетие выросло почти в 2,3 раза (257,3 тыс. тонн против 113,8 тыс. тонн в бункерном весе). Урожайность маслосемян увеличилась на 32% (1,3 ц/га).

Росту объема производства продукции растениеводства способствовало существенное изменение структуры посевных площадей. Доля озимых зерновых культур возросла в 1,8 раза (с 64 тыс. га в 2005 г. до 116 тыс. га в 2015 г.). Также почти вдвое выросли посеы гречихи, благодаря чему доля края в общероссийском производстве этой культуры достигает 40-50%. В 1,7-1,8 раза увеличились площади ячменя, технических и масличных культур.

Площадь, засеваемая элитными семенами, по сравнению с 2005 г. увеличилась примерно в 1,6 раза. А использование пашни, начиная с 2009 г. доведено до 100-процентного уровня.



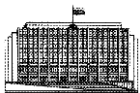
Все это обеспечивается внедрением интенсивной ресурсосберегающей технологии возделывания сельскохозяйственных культур, основными элементами которой являются техническая и технологическая модернизация сельскохозяйственного производства, использование высокоурожайных сортов и гибридов, системы защиты растений от вредных объектов, применение минеральных удобрений. Площадь использования таких высокоэффективных технологий в крае составляет в настоящее время более 3,5 млн. га.

Решению вопросов импортозамещения способствует строительство и модернизация современного высокопроизводительного тепличного комплекса площадью 11,65 га. Объем производства овощей защищенного грунта вырос в 1,8 раз с 6,5 тыс. тонн (2006 г.) до 11,5 тыс. тонн (2014 г.).

Знаковым событием в развитии животноводческой отрасли региона стала реализация инициированной Губернатором Алтайского края А.Б. Карлиным программы «Строительство, реконструкция и модернизация 100 молочных и 100 мясных комплексов и ферм» (программа «100+100»). За период ее действия в 189 хозяйствах края было построено, реконструировано и модернизировано 354 животноводческих объекта общей мощностью 232 тыс. постановочных мест, создано более 800 новых высокотехнологичных рабочих мест. Большое значение уделялось мерам по увеличению производства высококачественной племенной продукции и стимулированию селекционной работы. В целом в животноводстве произошла смена технологической платформы, сопровождавшейся внедрением инновационных методов и технологий содержания сельскохозяйственных животных, повышением их генетического потенциала.

Период предшествовавшего десятилетия (1996-2005) характеризовался резким падением племенной базы животноводства Алтайя: на конец 2005 г. в крае насчитывалось 32 племенных хозяйства. С 2006 г. шло активное укрепление племенной базы животноводства: на начало 2015 г. в крае действуют уже 52 племхоза. Количество племенного скота, проданного племенными хозяйствами Алтайского края в период с 2006 по 2015 г. составило 45,9 тыс. условных голов, что в 2,9 раза больше, чем за предыдущее десятилетие (с 1996 по 2005 г.).

В результате в течение последних десяти лет наблюдалась устойчивая тенденция увеличения продуктивности молочного стада. Если в 2005 г. средний надой на 1 корову сельскохозяйственных предприятиях края составлял 2988 кг, то на сегодня он составляет 4222 кг, а максимальная продуктивность – более 7 тыс. кг. Валовое производство молока за 2006-2015 г. составляет 13965 тыс. тонн, за период 1996-2005 гг. – 12585 тыс. тонн.



Эффективному развитию молочного скотоводства способствует моральное и материальное стимулирование работников животноводства. С 2008 г. по инициативе Губернатора А.Б. Карлина в Алтайском крае был создан единственный в России клуб доярок-пятитысячниц, который с 2013 г. преобразован в Губернаторский клуб лучших животноводов Алтая и теперь объединяет различные профессиональные группы работников молочного скотоводства – всего около 300 человек. Участники клуба получают ежегодно Губернаторскую премию, путевки на санаторно-курортное лечение и памятные подарки. За весь период существования Губернаторского клуба лучших животноводов более 2300 человек получили денежные премии и около 900 прошли санаторно-курортное лечение в здравницах. Общая сумма средств, направленных на эти цели из краевого бюджета, за все годы превысила 70 млн. рублей.

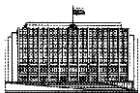
Возрождено мясное скотоводство. С 2009 г. реализуется программа по развитию этой подотрасли. За этот период поголовье крупного рогатого скота специализированных мясных пород и их помесей возросло в 5,4 раза, а производство высококачественной говядины – в 11 раз.

Существенно приросла свиноводческая подотрасль. За счет ввода крупных комплексов поголовье свиней в сельскохозяйственных организациях увеличилось в 1,8 раза при их сокращении в предшествующий десятилетний период на 67%.

Современное бройлерное и яичное производство в крае представлено высокотехнологичными птицефабриками, использующими эффективные ресурсосберегающие технологии и высокопродуктивные кроссы. Активное развитие птицеводства связано с реализацией крупных инвестиционных проектов по строительству комплекса ЗАО «Алтайский бройлер» и реконструкции действующих птицефабрик. В настоящее время среднегодовое поголовье птицы на птицефабриках превышает 7 млн. голов, что более чем в 2 раза превосходит этот показатель за 2006 г. Производство мяса птицы в сельхозорганизациях за последний десятилетний период выросло в 10 раз.

Благодаря высоким темпам развития бройлерного птицеводства, свиноводства, мясного скотоводства объем производства скота и птицы на убой в крае в 1,5 раза превысил уровень 2006 г.

Одной из традиционных подотраслей сельского хозяйства Алтайского края является пчеловодство, развитие которого для края имеет важное социальное значение. Производством продукции пчеловодства в крае заняты более 10 тыс. личных подсобных хозяйств, более 120 сельскохозяйственных организаций. Край занимает лидирующие позиции среди регионов Российской Федерации по



объемам данного вида пчелопродукции. Средний ежегодный показатель по производству составляет 8 тыс. тонн.

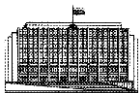
Активно развивается животноводство и в малых формах хозяйствования. За последнее десятилетие поголовье крупного рогатого скота в крестьянских (фермерских) хозяйствах выросло в 5 раз, объемы производства молока и мяса – в 2 раза. Важным стимулом диверсификации деятельности малых форм хозяйствования стала грантовая поддержка начинающих фермеров и развития семейных животноводческих ферм на базе крестьянских (фермерских) хозяйств. С 2012 г. поддержку получили 189 глав крестьянских (фермерских) хозяйств, благодаря чему было создано 650 постоянных рабочих мест.

Все последние годы отрасль лидировала по темпам инвестиционной активности. На модернизацию производства за последние 10 лет только по кругу крупных и средних сельскохозяйственных организаций направлено более 50 млрд. рублей. Реализован ряд высокотехнологичных инвестиционных проектов, получила развитие деятельность крупных агропромышленных формирований: ЗАО «Алтайский бройлер», ООО «Альтаир-Агро», ОАО «Индустриальный», ОАО имени «Гастелло», ОАО «Алтаймясопром» и др. Хозяйствами края приобретено более 9 тыс. единиц современных высокопроизводительных тракторов и комбайнов, 530 мобильных кормоцехов и комбикормовых установок, 463 танков-охладителей молока. В хозяйствах края установлено 489 новых линейных доильных установок, смонтирован 21 современный доильный зал.

При закупках предпочтение отдавалось высокопроизводительной энергонасыщенной технике, необходимой для применения интенсивных агротехнологий, что позволило комплектовать высокотехнологические комплексы с учетом зональных особенностей региона и способствовало сокращению сроков проведения основных сельскохозяйственных работ, получению высоких урожаев сельскохозяйственных культур и продуктивности сельскохозяйственных животных, повышению объемов и качества производимой продукции.

Создание в 2010 г. Алтайского кластера аграрного машиностроения стало важнейшим шагом развития аграрного машиностроения в крае. Заключение в 2012 г. соглашения о социально-экономическом партнерстве между Администрацией Алтайского края и ЗАО «Петербургский тракторный завод» создало благоприятные условия для организации и развития в регионе сборочного производства тракторов марки «Кировец».

Кроме того у аграриев края появилась возможность воочию знакомиться с новейшими технологиями в сельскохозяйственном производстве, образцами техники в рамках ставшего ежегодным межрегионального агропромышленного форума «День сибирского поля».

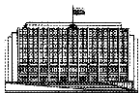


По оценкам экспертов аграрного сектора, мероприятие входит в число крупнейших в России. Также площадка является дополнительной возможностью заявить о собственном потенциале отрасли сельхозмашиностроения.

В Алтайском крае, где развитие аграрного сектора предопределяет общую динамику социально-экономического развития и уровень жизни половины населения региона, федеральные инициативы по приведению отрасли в устойчивое состояние поддерживались и максимально реализовывались на региональном уровне. Регион в числе первых российских субъектов заключает пакет соглашений с Министерством сельского хозяйства Российской Федерации о мерах господдержки аграрной отрасли и социальной сферы села. Всего за последний десятилетний период объем государственной поддержки отрасли вырос в разы, составив более 46 млрд. рублей, в т.ч. из краевого бюджета – более 13 млрд. рублей.

На улучшение качества жизни сельского населения за рассматриваемый период было направлено около 10 млрд. рублей. Благодаря этому улучшили жилищные условия 5 тыс. сельских семей, включая 2,7 тыс. молодых семей (специалистов), - построено (приобретено) 312,4 тыс. кв. метров жилья. Введены в эксплуатацию 613,7 км газовых сетей (газифицировано природным газом порядка 25,4 тыс. домовладений), 449,1 км внутрипоселковых водопроводов, 153,3 км линий электропередач, более 110 км автомобильных дорог. Завершено строительство 3 школ на 576 учащихся, реализовано 2 проекта комплексной компактной застройки, построено 14 фельдшерско-акушерских пунктов, грантовая поддержка предоставлена на реализацию 112 проектов местных инициатив граждан, направленных на создание и обустройство зон отдыха, спортивных и детских игровых площадок, сохранение и восстановление природных ландшафтов, историко-культурных памятников. Алтайский край стал первым регионом в России, разработавшим и начавшим реализацию программы «Устойчивое развитие сельских территорий Алтайского края».

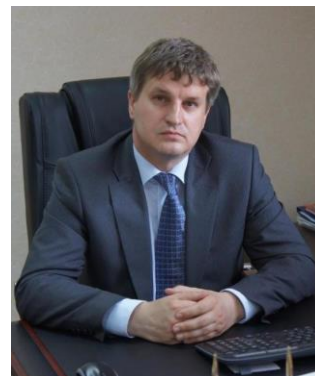
С 2006 г. государственную поддержку на обустройство и хозяйственное обзаведение получили более 600 молодых специалистов АПК. Большинство из них продолжает успешно работать в своих хозяйствах.



ТУРИЗМ В АЛТАЙСКОМ КРАЕ: СОВРЕМЕННОЕ СОСТОЯНИЕ И ПЕРСПЕКТИВНЫЕ НАПРАВЛЕНИЯ РАЗВИТИЯ ОТРАСЛИ

Ю.В. Захаров, начальник Управления Алтайского края по туризму, курортному делу, межрегиональным и международным отношениям

В плане мероприятий по реализации Стратегии развития туризма в Российской Федерации на период до 2020 года Алтайский край обозначен зоной приоритетного развития туризма в России. Сегодня наш регион - один из наиболее популярных субъектов Российской Федерации для отдыха и инвестирования в туристическую сферу. Центрами активного развития туризма в Алтайском крае являются более половины муниципальных образований.

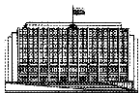


Богатство природных комплексов, наличие уникальных памятников истории и культуры ежегодно привлекают большое количество не только российских, но и иностранных туристов. Ландшафтное разнообразие территории, собственная историческая уникальность муниципалитетов стали основой развития на территории региона различных видов туризма.

В настоящее время Алтайский край позиционируется как многопрофильный туристский регион, на территории которого представлены разнообразные программы отдыха и туризма, которые удовлетворяют вкус самого притязательного потребителя. В регионе активно развивается лечебно-оздоровительный, экологический, сельский, научно-познавательный, экстремальный, событийный, деловой виды туризма.

В регионе функционирует 950 туристических предприятий, из них 702 – коллективные средства размещения, детские оздоровительные лагеря и сельские «зеленые» дома; 220 - туристические фирмы (36 в статусе туроператора). Отдых туристов обеспечивают 252 коллективных средства размещения общего назначения (гостиницы, отели, мотели, хостелы и т.д.), 44 санаторно-курортных учреждения, 174 сельских «зеленых» домов, 162 турбазы и организации отдыха. В целом количество мест единовременного размещения в коллективных туристско-рекреационных и санаторно-оздоровительных, а также детских оздоровительных учреждениях составляет порядка 47 тысяч, в том числе круглогодичных – 19 тысяч.

В силу своего географического положения, совокупности лечебных факторов, богатства месторождений минеральных лечебных и лечебно-



столовых вод, озер различной площади, проточности, солености, многие из которых содержат большие запасы лечебных грязей, Алтайский край, по данным ФГБУН «Томский НИИ курортологии и физиотерапии ФМБА России», относится к местностям 1 ранга – особо благоприятным для рекреации и климатолечения, что обуславливает развитие санаторно-курортного комплекса в качестве одного из ведущих направления сферы регионального туризма.

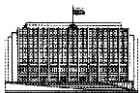
Санаторно-курортный комплекс Алтайского края представлен 44 санаторно-курортными комплексами почти на 9 тыс. мест единовременного размещения, в том числе 8 детских учреждений, в которых ежегодно оздоравливаются более 200 тыс. человек. Более 50% круглогодичных мест размещения в Алтайском крае находятся именно в санаторно-курортных организациях.

Это дает право называть Алтайский край не только лидером курортного дела за Уралом, но и говорить о ведущих позициях в целом в Российской Федерации. Регион входит в пятерку лидеров по количеству размещенных лиц в российских санаториях, а в разрезе регионов Сибирского федерального округа лидирует по количеству мест в санаторно-курортных средствах размещения и числу размещенных в них отдыхающих.

Визитной карточкой санаторно-курортного комплекса Алтайского края является город-курорт федерального значения Белокуриха, который на протяжении последних четырех лет признается ведущими экспертами Всероссийского форума «Здравница» лучшим федеральным курортом России.

Сегодня Белокуриха – это многопрофильный бальнеоклиматический курорт с современными корпусами лечебно-профилактических учреждений. Основные лечебные факторы курорта – уникальные азотно-кремнистые радоновые воды Белокурихинского, Искровского, Черновского месторождений, мягкий климат с теплыми фенами, чистым горным воздухом в сочетании с прекрасным горным ландшафтом. Здесь функционируют 15 санаторно-курортных учреждений на 5000 мест единовременного размещения, в том числе 2 детских санатория краевого и федерального уровня.

Одним из направлений деятельности Администрации Алтайского края в рамках реализации программных мероприятий по развитию сферы туризма в регионе является разработка туристских маршрутов, способствующих популяризации существующих и строящихся туристских объектов, перераспределению туристских потоков по территории Алтайского края и консолидации усилий органов власти края и бизнес-сообщества по расширению перечня услуг, оказываемых туристам и повышению их качества.



В регионе успешно функционируют брендовые туристические маршруты «Малое Золотое кольцо Алтая» и «Большое Золотое кольцо Алтая», с помощью которых жители и гости края имеют уникальную возможность увидеть мощь и красоту нашей земли, познать ее историю, ощутить богатство и целебную силу ее природы.

В целях укрепления межрегиональных и международных связей мы совместно с нашими коллегами из других регионов СФО и стран «Большого Алтая» предлагаем совершенно новые продукты, аналогов которым нет на территории России. К примеру, это туристский маршрут «Казачья подкова Алтая» с выходом в Кемеровскую область с одной стороны и в Казахстан с другой, международный маршрут «Алтай – Золотые горы», проходящий по территории Республики Алтай, Монголии, Китая, Казахстана и, конечно, Алтайского края.

Наш регион участвует и в крупных проектах развития международных туристских маршрутов. В июне 2015 г. наш край с рабочим визитом посетил генеральный секретарь Всемирной туристской организации Талеб Рифаи. По результатам визита достигнут ряд договоренностей о поддержке развития туризма в регионе, в том числе по дальнейшему совместному развитию трансграничного брендового туристского маршрута «Великий Шелковый путь».

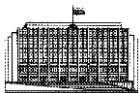
Генеральный секретарь высоко оценил как туристско-рекреационный потенциал Алтайского края, так и то, что уже сделано в регионе для развития туристской отрасли.

В крае действует краевое государственное бюджетное учреждение «Туристский центр Алтайского края», которое ведет деятельность по популяризации туристско-рекреационного потенциала Алтайского края, продвижению его туристского продукта, а также предоставлению достоверной и максимально полной информации для приезжающих туристов и для жителей края о туристско-рекреационных и санаторно-курортных возможностях нашего региона.

«Алтайтурцентром» создана краевая туристическая информационная система, в которую вошли два ресурса, аккумулирующие информацию о туризме в Алтайском крае. Это Интернет-портал www.visitaltai.info (визиталтай.рф) и информационные терминалы, которые установлены в наиболее посещаемых туристами местах в г. Барнауле и иных городах и районах Алтайского края.

В 2015 г. турцентр стал обладателем гран-при Национальной премии в области событийного туризма «RussianEventAwards» в номинации «Лучший региональный туристско-информационный центр».

Алтайский край стал первым из субъектов Российской Федерации, в котором в целях выполнения пункта 4 поручения Президента Российской Федерации от 11.10.2012 г. № Пр-2705 по вопросу разработки системы навигации и ориентирующей информации были



установлены за счет средств краевого бюджета информационные носители нового образца как к туристским объектам, так и к объектам культурного наследия. Всего в 2013-2015 г. в регионе установлено около 500 двуязычных туристских указателей. В настоящее время предприятия и организации региона самостоятельно по согласованию с Администрацией края ведут работу по установке информационных носителей.

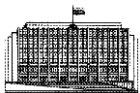
В рамках продвижения туристского продукта Алтайского края на международном и российском рынках край принимает ежегодное участие в крупнейших туристических выставках, таких как «ITB» (г. Берлин), «Интурмаркет» (г. Москва), «МИТТ» (г. Москва). Осуществляется активное взаимодействие с федеральными и региональными СМИ. Ежегодно организуется ряд информационно-ознакомительных и пресс-туров с участием федеральных представителей турбизнеса и СМИ.

В регионе проводится Международный туристский форум «VISIT ALTAI», который включил в себя много интересных мероприятий, в том числе краевую специализированную выставку внутреннего и въездного туризма «АлтайТур. АлтайКурорт», праздник «Цветение маральника», открывший высокий летний туристский сезон. Зимний туристский сезон был открыт новым событийным мероприятием – праздником «Алтайская зимовка».

Знаковыми событийными мероприятиями, проводимыми в крае, являются фестиваль «Сибирская масленица», краевой фестиваль напитков «Алтайфест», проводимые на территории ТРК «Сибирское подворье», Межрегиональный фестиваль национальных культур «День России на «Бирюзовой Катуни», туристский фестиваль «Песчаная» в Смоленском районе, Всероссийский фестиваль «Шукшинские дни на Алтае» и Всероссийский Шукшинский кинофестиваль, международный молодежный управленческий форум «Алтай Точки Роста» и Молодежный форум Шанхайской организации сотрудничества по предпринимательству и приграничному сотрудничеству, Сибирский международный форум по оздоровительному и медицинскому туризму, а также ставшие уже традиционными многочисленные фольклорные, фестивальные, спортивные мероприятия.

Для обеспечения качественного обслуживания отдыхающих в крае создана развитая система подготовки кадров различного уровня.

Подготовку кадров управленческого звена в сфере туризма в Алтайском крае осуществляют пять учреждений высшего профессионального образования, количество их выпускников ежегодно составляет более 350 человек. Количество учреждений среднего профессионального образования составляет семь организаций, количество их выпускников – более 300 человек.

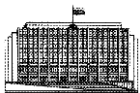


С целью формирования системы подготовки, переподготовки и повышения квалификации кадров в соответствии с потребностями сфер торговли, общественного питания, гостиничного сервиса и туризма Администрацией Алтайского края создано краевое государственное бюджетное учреждение профессионального образовательного «Алтайская академия гостеприимства», которое действует как многофункциональный центр прикладных квалификаций по направлению «Сервис и услуги», обладающий достаточной научной и образовательной базой, способной обеспечить кадровые потребности сферы туризма не только Алтайского края, но и соседних регионов.

За последние годы Алтайский край был неоднократно отмечен ведущими премиями в области туристической индустрии на российском и международном уровнях: четвертый год подряд наш регион становится финалистом в номинации «Лучший регион для путешествий по России» в самой престижной отечественной премии в области путешествий «Моя планета», третий год подряд инвестиционный проект «Белокуриха-2» получил высшую награду как «Лучший проект лечебного курорта», по итогам конкурса национальной премии в области событийного туризма Туристский центр Алтайского края назван лучшим среди туристских информационных центров России, а туристско-рекреационный комплекс «Сибирское подворье» - лучший среди российских площадок событийного туризма. Многочисленные награды в очередной раз подтверждают достойный уровень развития туристической отрасли в крае.

Основой устойчивого развития сферы туризма в Алтайском крае является применение методов программного планирования. С целью формирования современной туристской индустрии, увеличения вклада сферы туризма в устойчивое развитие экономики и социальной стабильности в крае, повышения доходной базы краевого и местных бюджетов постановлением Администрации Алтайского края от 23.12.2010 г. № 583 была утверждена долгосрочная целевая программа «Развитие туризма в Алтайском крае» на 2011-2016 годы. В 2014 г. постановлением Администрации Алтайского края от 29.12.2014 г. № 589 принята государственная программа «Развитие туризма в Алтайском крае» на 2015-2020 годы.

Значительный вклад в развитие сферы туризма в регионе внесло создание на территории Алтайского края особой экономической зоны туристско-рекреационного типа «Бирюзовая Катунь» и игровой зоны «Сибирская монета», а также реализация в рамках мероприятий федеральной целевой программы «Развитие внутреннего и въездного туризма в Российской Федерации (2011-2018 годы)» крупных инвестиционных проектов по развитию туристско-рекреационного кластера «Белокуриха» и автотуристского кластера «Золотые ворота»,



которые реализуются с 2011 г. Учитывая положительный опыт формирования туристских кластеров на территории Алтайского края в мероприятия упомянутой федеральной программы с 2015 г. включен туристско-рекреационный кластер - «Барнаул - горнозаводской город».

Туристско-рекреационный кластер «Белокуриха»

Безусловным лидером санаторно-курортного комплекса Алтайского края является город-курорт федерального значения Белокуриха, который четвертый год подряд признается лучшим федеральным курортом России. Среднегодовая загрузка мест размещения в Белокурихе составляет более 80%, поэтому расширение номерного фонда является актуальной задачей развития курорта.

Решением данного вопроса является реализация проекта туристско-рекреационного кластера «Белокуриха» в рамках федеральной целевой программы «Развитие внутреннего и въездного туризма в Российской Федерации (2011-2018 годы)». Таким образом, при строительстве непосредственно оздоровительных, спортивно-развлекательных, гостиничных, ресторанных и иных туристских объектов используются средства инвесторов; средства федерального и консолидированного бюджета Алтайского края направляются на создание объектов обеспечивающей кластер инфраструктуры.

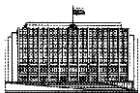
В ходе реализации проекта будут созданы более 3,7 тыс. комфортабельных мест размещения, туристско-развлекательные объекты, а также инженерная и транспортная инфраструктура. Кластер общей площадью 7,7 тыс. га предполагает реализацию 2 субкластеров и 11 инвестиционных проектов строительства объектов туристской инфраструктуры. Общий объем инвестиций в формирование кластера составит 8 млрд. рублей.

В настоящее время инвесторами ведется строительство туристических объектов: гостинично-развлекательных центров, гостевых домиков, автостоянок, искусственных водоемов, оздоровительных комплексов, горнолыжных трасс, пляжей, оздоровительных центров и т.д. Большинство из них уже принимает туристов.

В рамках кластера реализуется проект «Белокуриха-2», который является уникальным для России – впервые за последние 25 лет запланировано строительство санаторно-оздоровительного комплекса с нуля, что открывает широчайшие возможности инвестирования в развитие нового курорта. Создание «Белокурихи-2» позволит увеличить возможности курорта по обеспечению комфортного пребывания гостей из других регионов страны, а также из стран ближнего и дальнего зарубежья.

Автотуристский кластер «Золотые ворота»

Концепция проекта «Золотые ворота» улучшение обслуживания транзитного потока отдыхающих путем создания современной



туристической инфраструктуры в городе Бийске, реклама и анонсирование туристических и природных объектов Алтая, бронирование мест и продажа путевок, услуг общественного питания разного уровня, услуг автосервиса, гостиничных услуг. Общий объем инвестиций в формирование кластера составит 1,4 млрд. руб.

Проект предусматривает строительство следующих объектов туристской инфраструктуры:

- объектов бытовой инфраструктуры;
- туристско-информационного центра с конференц-залом, двумя выставочными залами и комнатами переговоров, а также с офисными помещениями для размещения туристских фирм;
- предприятий торговли;
- двух комплексов придорожного сервиса;
- оздоровительного центра;
- объектов общественного питания;
- коллективных средств размещения, включая придорожную гостиницу, мотель и мини-отели повышенной комфортности;
- кемпинга с инфраструктурой.

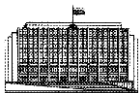
Через автотуристский кластер проходят транзитные транспортные потоки федеральной автодороги М-52 «Новосибирск-Бийск-Ташанта», по которой пролегает единственный автомобильный путь к особой экономической зоне туристско-рекреационного типа «Бирюзовая Катунь», игровой зоне «Сибирская монета», туристско-рекреационному кластеру «Белокуриха». Кластер также является опорной точкой в маршрутах «Малое Золотому кольцо Алтая», «Большое Золотое кольцо Алтая».

В настоящее время на территории автотуристского кластера построена практически вся инженерная инфраструктура. За счет средств инвестора завершено строительство центра проката, продажи и сервиса автомобилей, начаты работы по строительству придорожного сервиса.

Туристско-рекреационный кластер «Барнаул – горнозаводской город»

В рамках создания кластера будут восстановлены и отреставрированы исторические объекты, созданы новые современные объекты коллективного размещения общественного питания, места для отдыха и культурного времяпрепровождения, построен Конгрессно-выставочный центр для проведения мероприятий разной направленности с привлечением большого числа участников. При создании объектов кластера будет сохранена уникальная городская архитектура XVIII – сер. XX вв., что дополнительно привлечет российских и иностранных туристов, интересующихся историей и традициями того времени.

В состав кластера входит 7 туристско-рекреационных комплексов:



1. комплекс «Музей под открытым небом «Сереброплавильный завод»;
2. комплекс «Культурно-исторический парк с горной аптекой»;
3. комплекс «Демидовская площадь с ансамблем улицы Ползунова»;
4. комплекс «Соборная площадь»;
5. комплекс «Торгово-культурная зона с пешеходной улицей»;
6. комплекс «Нагорный парк»;
7. комплекс «Конгрессно-выставочный комплекс «Барнаул».

По результатам реализации туристско-рекреационного комплекса предполагается создание 2200 рабочих мест, 710 мест размещения.

В целом в формировании упомянутых кластеров частными инвесторами уже вложено более 2 млрд. рублей.

Особая экономическая зона туристско-рекреационного типа «Бирюзовая Катунь»

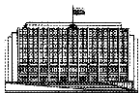
ОЭЗ ТРТ «Бирюзовая Катунь» представляет собой первый в России уникальный комплекс природного и экстремального туризма, расположенный на берегу горной реки Катунь. Площадь территории ОЭЗ ТРТ «Бирюзовая Катунь» составляет 3326 га. Общая стоимость реализации проекта около 30 млрд. рублей.

Это единственная из созданных в Российской Федерации туристско-рекреационных особых экономических зон, где уже сейчас отдыхающие могут воспользоваться широким спектром туристических услуг. В настоящее время в ОЭЗ ТРТ «Бирюзовая Катунь» зарегистрировано 17 компаний-резидентов с общим объемом заявленных инвестиций около 9,84 млрд. рублей.

Введен в эксплуатацию 21 туристский объект, в том числе: гостиница, кафе, 1 этап горнолыжного комплекса, водные горки на искусственном наливном водоеме, объекты пасеки (гостевой дом, дом пасечника, омшанник, беседка и пр.), кафе с административными и выставочными помещениями у Большой Талдинской пещеры, фуд-центр с местами размещения, маркет «Лето» и галерея «Простор».

Развитие особой зоны предполагает строительство круглогодичного комплекса, рассчитанного на 3500 мест размещения различных категорий отэконом до премиум класса. В настоящее время завершено строительство практически всех объектов инженерной инфраструктуры.

Инвесторам предлагается строительство аквапарка, спортивно-оздоровительного и торгово-развлекательного комплекса, центра экстремальных видов спорта, конно-спортивного комплекса, молодежного лагеря, горнолыжных спусков с системой искусственного снега, скалодромов, гостиниц.



Игровая зона «Сибирская монета»

Игровая зона расположена на границе с ОЭЗ ТРТ «Бирюзовая Катунь» и является одной из пяти специально созданных игровых зон России, где законодательно разрешена деятельность по организации и ведению игрового бизнеса и где уже сейчас можно поиграть в азартные игры в игорно-развлекательном комплексе «Altaipalace». Такое расположение позволяет значительно расширить спектр туристических услуг, предлагаемых на территории края, а также сформировать сегмент эксклюзивных игорно-развлекательных услуг. Площадь территории игровой зоны составляет 2304,2 га.

Предполагается, что со временем игровая зона «Сибирская монета» станет единственным в Сибири комплексом развлечений и отдыха, рассчитанным на 3 тыс. мест одновременного размещения. На сегодняшний день игровая зона «Сибирская монета» представляет собой инвестиционную площадку со сформированными земельными участками площадью от 2,3 до 8,5 га. Общая стоимость реализации проекта составляет 28,9 млрд. рублей.

Инвесторам предлагается строительство игровых заведений, 4-5 звездочных отелей, парков аттракционов и спортивных центров.

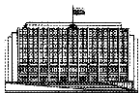
В настоящее время на территории игровой зоны «Сибирская монета» осуществляют свою деятельность 2 инвестора с общим объемом заявленных инвестиций около 1,5 млрд. рублей.

В ноябре 2014 г. состоялось открытие первого игорно-развлекательного комплекса «Altaipalace», где для любителей азарта представлено 13 игровых столов и около 100 автоматов.

Перспективы развития туризма в крае напрямую связаны с реализацией государственной программы «Развитие туризма в Алтайском крае» на 2015-2020 годы и федеральной целевой программы «Развитие внутреннего и въездного туризма в Российской Федерации (2011-2018 годы)».

Одним из приоритетов государственной политики края в сфере туризма является продолжение формирования ОЭЗ ТРТ «Бирюзовая Катунь», игровой зоны «Сибирская монета», туристско-рекреационных кластеров «Белокуриха», «Барнаул – горнозаводской город», автотуристского кластера «Золотые ворота», и этот перечень будет расширяться. Продолжится работа и по формированию сети региональных туристских кластеров.

Реализация подобных проектов позволит Алтайскому краю позиционировать себя в качестве интереснейшего туристического региона России с современной туристской индустрией.



О РАЗВИТИИ КУЛЬТУРЫ АЛТАЙСКОГО КРАЯ

Е.Е. Безрукова, начальник Управления Алтайского края по культуре и архивному делу

Культурные приоритеты занимают все больше места в социальной политике Алтайского края. При этом ставка делается не на разовые мероприятия по поддержке учреждений культуры, профессиональных и самодеятельных коллективов, а на выработку четкой системы, направленной на развитие отрасли культуры региона, кадрового и творческого потенциала.



Алтайский край – один из немногих регионов России, где представлена такая многочисленная и многопрофильная сеть учреждений культуры. Это около 1200 учреждений клубного типа, свыше тысячи библиотек, около 70 музеев, более 110 детских школ искусств, работают методические центры, кинотеатры, парки культуры и отдыха. В этих учреждениях сосредоточен значительный культурный потенциал, что обеспечивает жителям края конституционные гарантии на открытый доступ к информации, культурным ценностям и участие в культурной жизни. При этом более 80 процентов учреждений культуры расположены в сельской местности.

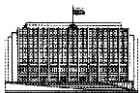
На сегодняшний день удалось достичь заметных результатов в сфере культуры - постепенно меняется облик учреждений культуры на селе, проводятся масштабные творческие акции, реализуются интересные культурно-просветительские проекты.

Объем финансирования сферы культуры из краевого бюджета ежегодно увеличивается. Кроме финансового обеспечения деятельности краевых государственных учреждений культуры выделяются средства на проведение значимых культурных акций, предоставляются гранты Губернатора края в сфере культуры, присуждаются премии Алтайского края в области литературы, искусства, архитектуры и народного творчества. Одним из приоритетных направлений государственной политики в сфере культуры в последние годы стало оказание финансовой поддержки, направленной на реконструкцию зданий учреждений культуры и строительство новых, а также их техническое оснащение современным оборудованием.

Инвестиционные проекты

Стимулированию развития отрасли способствует реализация краевой адресной инвестиционной программы.

В 2007 г. к 70-летию края завершена реконструкция Алтайского краевого театра драмы имени В.М. Шукшина и Государственной филармонии Алтайского края. В 2009 г. в эксплуатацию сдано



административное здание с фондохранилищем Всероссийского мемориального музея-заповедника В.М. Шукшина, проведена реконструкция объектов на горе Пикет, в 2010 г. завершена долгожданная реконструкция органа Государственной филармонии Алтайского края, которая длилась более 10 месяцев. В 2011 г. событиями всероссийского масштаба стало открытие после строительства и реконструкции двух объектов культуры края - Молодежного театра Алтая и Алтайского государственного мемориального музея Г.С. Титова в селе Полковниково Косихинского района. Значительные средства на реконструкции Дома культуры меланжевого комбината выделены из федерального бюджета. В 2013 г. в с. Курья Курьинского района в восстановленном здании бывшей школы, в которой учился М.Т. Калашников, состоялось торжественное открытие мемориального музея, посвященного великому оружейнику.

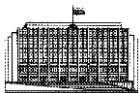
Праздником для многих территорий в Год культуры стало открытие новых и реконструированных объектов культуры. Капитально отремонтирован Дом культуры в селе Смоленское, завершается масштабная реконструкция Дома культуры в селе Шипуново, введено в эксплуатацию общежитие Бийского музыкального колледжа. В Барнауле открыл свои двери новый концертный зал «Сибирь», который по акустическим характеристикам является лучшей концертной площадкой края, продолжается реконструкция здания художественного музея, расположенного на пл. Октября.

В рамках губернаторской Программы «75х75» инвестировалось 6 муниципальных объектов. Капитально отремонтированы Дома культуры в Алейском, Ельцовском, Павловском, Ключевском и Суетском районах, построен Дворец культуры в Курьинском районе.

В 2013 г. дан старт еще ряду значимых инвестиционных проектов в сфере культуры, включенных в губернаторскую программу «80х80». Так, строительно-монтажные работы начаты на здании Государственного художественного музея Алтайского края, Шипуновского межпоселенческого районного культурно-досугового центра. Началась разработка проектно-сметной документации для строительства новых культурно-досуговых центров в г. Белокуриха, с. Боровское Алейского района, капитального ремонта зданий Рубцовского драматического театра, Домов культуры «Химик» в г. Яровое, Петропавловском, Усть-Пристанском районах.

Кроме того, завершена реализация двух ведомственных целевых программ, направленных на ремонт и благоустройство памятников Великой Отечественной войны.

В 2012-2014 г. из краевого бюджета предоставлялись субсидии на ремонт муниципальных объектов культуры.



Меры поддержки

Ежегодно Алтайский край становится получателем федеральных средств, направляемых на развитие учреждений культуры. Муниципальные библиотеки пополняют свои фонды новыми изданиями и подключаются к сети Интернет, музеи приобретают современное компьютерное оборудование, создаются условия для доступа к Национальной электронной библиотеке, материальную базу укрепили творческие казачьи коллективы, в краевом театре драмы установлено светотехническое оборудование.

Наиболее интересные творческие проекты получают поддержку в виде грантов Губернатора Алтайского края в сфере культуры.

С 2012 г. проводится краевой конкурс среди муниципальных образований Алтайского края на лучшую организацию деятельности органов местного самоуправления в сфере культуры и искусства. Победителями в разные годы становились гг. Заринск, Рубцовск, Славгород, Благовещенский, Топчихинский, Угловский районы.

За три года реализации ведомственной программы, направленной на сохранение традиционной народной культуры, **создано 10 центров** русской, украинской, кумандинской, мордовской, немецкой, казахской, старообрядческой культуры.

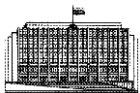
Статус модельных библиотек впервые присвоен в 2006 г. Сегодня уже 39 библиотек делятся с коллегами опытом успешного развития. Статус модельного клубного учреждения присваивается с 2014 г., таковыми признано 4 Дома культуры.

Пятый год реализуются мероприятия по эстетическому воспитанию детей и молодежи средствами искусства, в рамках которых школьники бесплатно посещают ведущие театральные-концертные организации, музеи, планетарии.

Издательские проекты и литературные премии

Алтайский край – регион с активной издательской политикой. С 2009 г. в рамках краевого конкурса за счет краевого бюджета издаются книги талантливых алтайских авторов в номинациях «Художественная проза», «Поэзия», «Публицистика», «Литература для детей и юношества», «Первая книга», «Краеведение». По итогам конкурса на издание литературных произведений издано 56 книг алтайских литераторов - более 40 тыс. экземпляров книг. Основная часть тиража передается в библиотеки края.

С 2010 г. при Губернаторе края действует научно-консультативный совет по издательской политике. За это время в регионе реализованы 12 масштабных издательских проектов. В их числе собрания сочинений В.М. Шукшина в 8-ми и 9-ти томах, Г.Д. Гребенщикова в 6-ти томах, антология «Образ Алтая в русской литературе XIX-XX вв.» в 5-ти томах.



В Год культуры стартовал новый проект – книжная серия «Алтай. Судьба. Эпоха». В этой серии в 2014 г. издана книга о легендарном солдате Великой Отечественной войны, ставшем прообразом памятника в болгарском городе Пловдив А.И. Скурлатове. В 2015 г. серию продолжают книги о знаменитом оружейнике М.Т. Калашникове и втором космонавте планеты Г.С. Титове.

В серии «Музеи Алтайского края» изданы альбомы о Всероссийском мемориальном музее-заповеднике В.М. Шукшина, Государственном музее истории литературы, искусства и культуры Алтая, Алтайском государственном мемориальном музее Г.С. Титова.

В год 70-летия Победы в Великой Отечественной войне издано научно-популярное издание «Воинская слава Алтая: подвиг, герои, память». В издание вошли исторический очерк о подвиге воинов Алтайского края, полный перечень Героев Советского Союза с фотографиями и краткими биографическими справками, каталог памятников Великой Отечественной войны с фотографиями отремонтированных мемориалов и их кратким описанием, обзор материалов экспозиции военно-исторического отдела Алтайского государственного краеведческого музея.

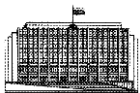
С 2007 г. в Алтайском крае вручается Шукшинская литературная премия Губернатора Алтайского края, присуждаемая один раз в два года. Претендовать на ее получение может писатель из любого региона России. Первым обладателем премии стал писатель из Кургана В.Ф. Потанин. В 2009 г. - в год 80-летия В.М. Шукшина, премия вручена писателю И.И. Евсеенко из Воронежа, в 2011 г. – писателю из Курска М.Н. Еськову, в 2014 г. – писателю из г. Барнаула А.В. Кирилину.

В год 80-летия известного поэта и земляка Роберта Рождественского (2012 г.) в регионе утверждена Губернаторская литературная премия имени Роберта Рождественского. Первым ее лауреатом стал поэт из Москвы В.Г. Верстаков, в 2014 г. премия вручена поэту из Ленинградской области В.В. Брюховецкому.

Кроме того, в регионе ежегодно проводится 17 краевых литературных чтений, посвященных землякам-писателям. Среди наиболее популярных – Рождественские, Соболевские, Егоровские, Мерзликинские, Пановские чтения, а также литературные мероприятия, проводимые в рамках Всероссийского фестиваля «Шукшинские дни на Алтае».

Сеть мемориальных музеев

В Алтайском крае в последние годы активно развивается сеть мемориальных музеев, посвященных известным землякам. Далек за пределами края известен Всероссийский мемориальный музей-заповедник В.М. Шукшина, Алтайский государственный мемориальный музей Германа Титова. В конце 2011 г. в селе Ельцовка создан



мемориальный музей заслуженной артистки РСФСР и нашей землячки Екатерины Савиновой, а в июне 2012 г. – в селе Косиха открыл двери мемориальный музей Роберта Рождественского. Оба музея созданы в статусе филиала Государственного музея истории литературы, искусства и культуры Алтай. Завершена работа по созданию мемориального музея М.Т. Калашникова на его родине в селе Курья Курьинского района.

Кадровый потенциал и повышение престижа работников культуры

С 2013 г. за счет средств федерального бюджета осуществляется поощрение сельских учреждений культуры Алтайского края и их работников. Два года ранее в крае принято решение о проведении конкурса профессионального мастерства, в котором приняли участие более 500 человек, победителями и лауреатами стали 200 работников.

Для победителей краевого смотра «Юные дарования» и ведущих преподавателей и концертмейстеров учреждены стипендии. Премии вручаются и победителям Дельфийских игр.

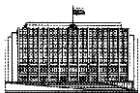
Алтайский край – один из первых регионов в России, учредивший почетное звание «Заслуженный коллектив самодеятельного художественного творчества Алтайского края», которое присваивается лучшим творческим коллективам. В регионе 44 народных коллектива носят это почетное звание.

С 2010 г. впервые мастерам-ремесленникам региона присваивается почетное звание «Народный мастер Алтайского края». Соответствующий закон принят депутатами Алтайского краевого Законодательного собрания. Звание уже присвоено 20 мастерам.

За последние десять лет почетное звание «Заслуженный артист Российской Федерации» присвоено 6 работникам краевых театров, почетные звания «Заслуженный работник культуры Российской Федерации» и «Заслуженный художник Российской Федерации» – 43 творческим работникам. Награды Алтайского края вручены 169 работникам культуры.

Главный библиограф отдела краеведения Алтайской краевой универсальной научной библиотеки имени В.Я. Шишкова Ольга Малышко удостоена премии Президента Российской Федерации для молодых деятелей культуры за вклад в развитие краеведения, обеспечение интеграции информационных ресурсов Алтайского края в глобальное информационное пространство.

В целях социальной поддержки работников отрасли, начиная с 2014 г., 100 работников культуры получают государственную поддержку в виде путевок в санаторно-курортные организации, расположенные на территории Алтайского края.

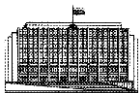


Мероприятия и акции

Алтайский край все чаще становится местом проведения престижных культурных акций. Весной 2008 г. в столице края состоялся I международный конкурс «Либертанго», в сентябре – VII межрегиональный театральный фестиваль «Сибирский транзит». Объявленный в Алтайском крае Годом В.М. Шукшина 2009 год стал богатым на культурные события: состоялись концертные туры творческих коллективов и солистов по краю, спектакли по произведениям В.М. Шукшина, выставки, конкурсы и другие мероприятия. Стоит отметить, что под патронатом Администрации края Всероссийский фестиваль «Шукшинские дни на Алтае» проводится ежегодно. В декабре 2009 г. в Алтайском краевом театре драмы имени В.М. Шукшина и Бийском драматическом театре состоялись спектакли Государственного Театра Наций под руководством Евгения Миронова по рассказам В.М. Шукшина, что стало крупным событием в рамках Года В.М. Шукшина на Алтае. Проведенные мероприятия внесли новый заметный вклад в развитие культуры региона и послужат духовно-нравственному совершенствованию общества.

Впервые на территории Алтайского края в г. Барнауле в марте 2010 г. прошел II этап Всероссийского фестиваля народного творчества «Салют Победы», посвященный 65-летию Победы в Великой Отечественной войне. В фестивале приняли участие более 500 участников из 6 территорий Сибирского федерального округа. По инициативе Алтайского краевого театра драмы имени В.М. Шукшина летом 2011 г. в Барнауле при поддержке Министерства культуры Российской Федерации осуществлен уникальный проект «Гастрольная карта Сибири»: сразу 4 крупнейших сибирских театра провели обменные гастроли.

В течение 2012 г. в крае проходили мероприятия в честь юбилея региона – это фестивали народного творчества, выставки, концертные программы, конкурсы, обменные гастроли алтайских театров и театральных коллективов других регионов Сибири. 14 сентября в Барнауле был открыт памятник крестьянам-переселенцам – достойный знак уважения и признания исторического подвига наших предков. В этот же день в Алтайском краевом театре драмы состоялась праздничная тематическая концертная программа, посвященная 75-летию края «Алтайский край – душа России». Постановкой пролога программы занимался народный артист СССР, всемирно известный балетмейстер Владимир Васильев. В дни празднования юбилея в Алтайском крае состоялись сразу две мировые премьеры: презентация сюиты «Алтайский сказ. Полет над временем», созданной выдающимся композитором нашего времени Э.Н. Артемьевым, и премьера одноактного балета «Дом у дороги» в постановке всемирно известного



балетмейстера В.В. Васильева. Высокий профессиональный уровень продемонстрировали наши творческие коллективы и исполнители в концертной программе «Алтайский край – душа России!», которая состоялась в рамках Дней культуры Алтайского края в Москве.

В 2013 г. Алтайский край встречал участников всероссийского Пленума Союза писателей России (более 40 литераторов из разных регионов России), провел региональный этап Эстафеты Олимпийского и Паралимпийского Огня, а также Дни Москвы в Алтайском крае. При поддержке федерального бюджета проведен фестиваль «Поклон селу и людям, в нем живущим», в г. Санкт-Петербурге организована выставка из фондов художественного музея «Чарующий Алтай». Запоминающимся событием для жителей региона стал фестиваль-марафон «Песни России» под руководством народной артистки Надежды Бабкиной.

В числе главных событий Года культуры стало проведение Всероссийского фестиваля «Шукшинские дни на Алтае», Всероссийского молодежного театрального фестиваля им. В.С. Золотухина, VI Всероссийского слета сельской молодежи «Молодежь. Село. Культура». Большой интерес у публики вызвала презентация выставочного проекта «Алтай – Образ – Время» во Всероссийском музее декоративно-прикладного и народного искусства в Москве и гастроли Большого драматического театра из Санкт-Петербурга. Государственная филармония Алтайского края представила сюиту «Мастер» на лучших сценических площадках страны.

Только цифры

За счет средств краевого бюджета за последние 10 лет:

Построено и реконструировано **50 объектов культуры**

Отремонтировано **148 памятников** Великой Отечественной войны

Создано и реконструировано **5 мемориальных музеев**

Создано **10 экспериментальных центров** традиционной народной культуры

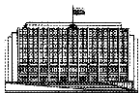
Открыто **39 модельных библиотек и 4 модельных клуба**

Учреждено **более 10 различных конкурсов, премий и других мер поддержки** учреждений и работников отрасли культуры.

Учреждено **2 Всероссийских литературных премии**

Издано **более 40 тысяч экземпляров книг** 57 алтайских авторов в рамках краевого издательского конкурса

Проводится **17 краевых литературных чтений**, посвящённых землякам-писателям



РЕЗУЛЬТАТЫ РАЗВИТИЯ ФИЗИЧЕСКОЙ КУЛЬТУРЫ И СПОРТА В АЛТАЙСКОМ КРАЕ

В.А. Альт, начальник Управления Алтайского края по физической культуре и спорту

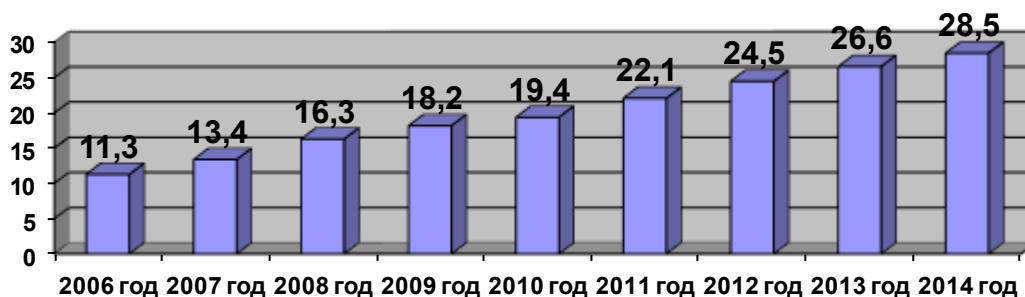
В крае реализуется государственная программа Алтайского края «Развитие физической культуры и спорта в Алтайском крае» на 2014-2020 годы, стратегия развития физической культуры и спорта в Алтайском крае на период до 2020 г.



В Алтайском крае интенсивно велась работа, направленная на реализацию государственной политики в области физической культуры и спорта, исполнение государственной программы, направленной на повышение роли и возможностей физической культуры и спорта в социально-экономическом развитии Алтайского края.

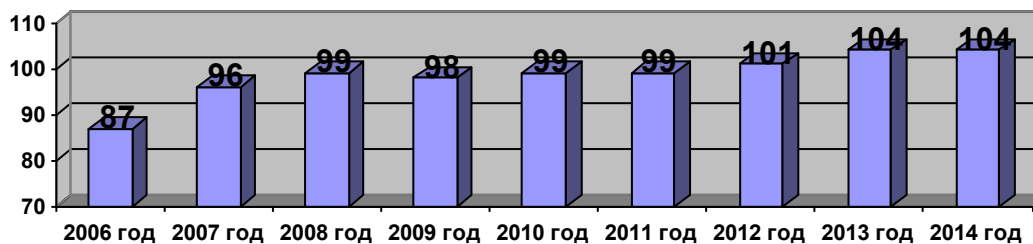
Число занимающихся физической культурой и спортом в секциях, группах, клубах ежегодно растет: в 2014 г. составило 679983 человек (в 2013 г. - 638485), что составляет 28,5% (2013 - 26,6) от общей численности населения.

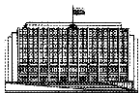
■ Удельный вес населения, систематически занимающихся физической культурой и спортом в крае, в %



Большое внимание в крае уделяется подготовке спортивного резерва. В 104 спортивных школах занимаются 53456 детей.

■ Количество спортивных школ в крае

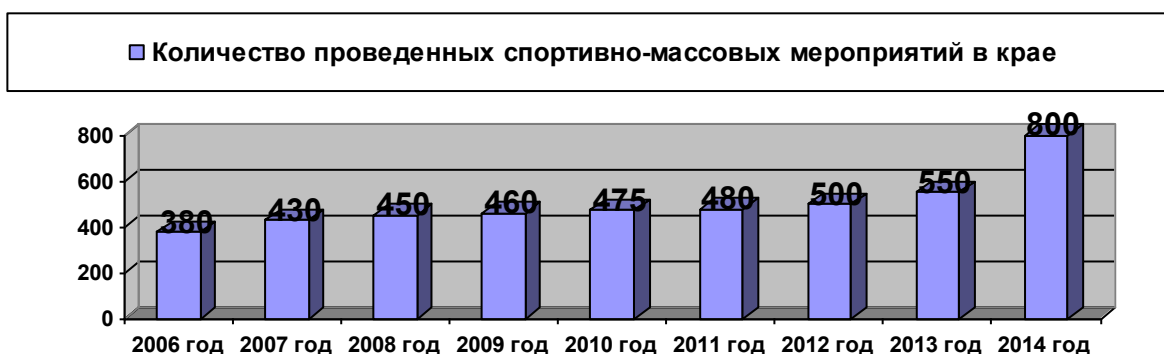




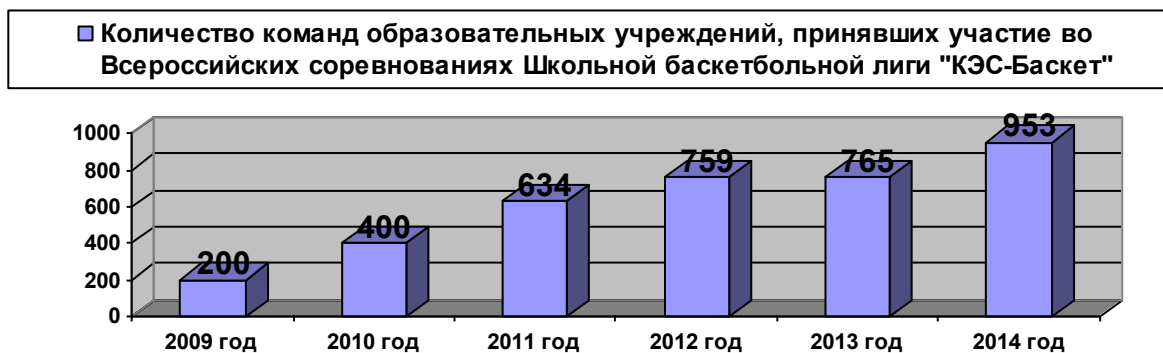
В полном объеме проводились массовые физкультурно-оздоровительные мероприятия, спартакиады и олимпиады среди различных категорий населения: учащихся ДЮСШ и ДЮКФП, студентов ССУЗов и ВУЗов. Увеличилось количество коллективов физической культуры в крае.

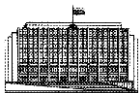
Сохранены и продолжают развитие краевые олимпиады сельских спортсменов и городов Алтая, в которых принимают участие более 8500 спортсменов, за счет чего значительно улучшилась их материальная база.

Реализуется Единый календарный план спортивно-массовых мероприятий, проводится более 800 спортивных мероприятий.

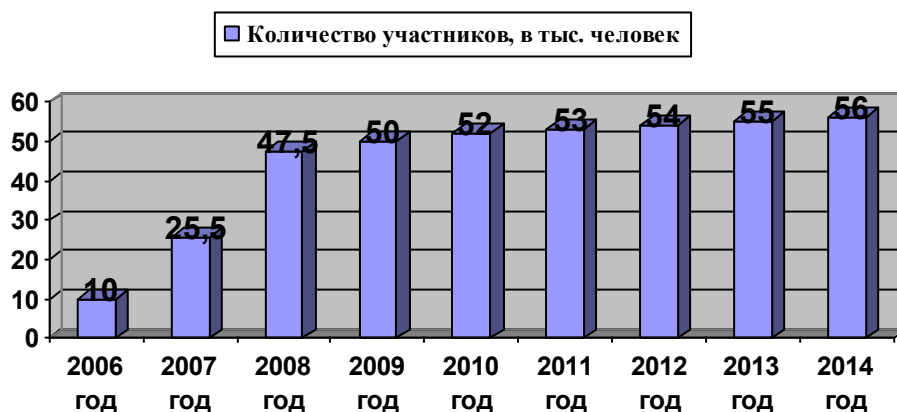


С целью привлечения молодежи к регулярным занятиям физической культурой и спортом в крае организованы и проведены массовые старты среди учащихся. Более 1000 команд приняли участие в краевых детских массовых соревнованиях: «Кожаный мяч», «Золотая шайба», «Белая ладья», «Шиповка юных», «Быстрая лыжня», «КЭС-Баскет», «Чудо-шашки». В г.Барнауле прошли всероссийские соревнования «Золотая шайба», «Кожаный мяч» Сибирского федерального округа. Третий год подряд проведены Всероссийские массовые соревнования по конькобежному спорту «Лед надежды нашей».

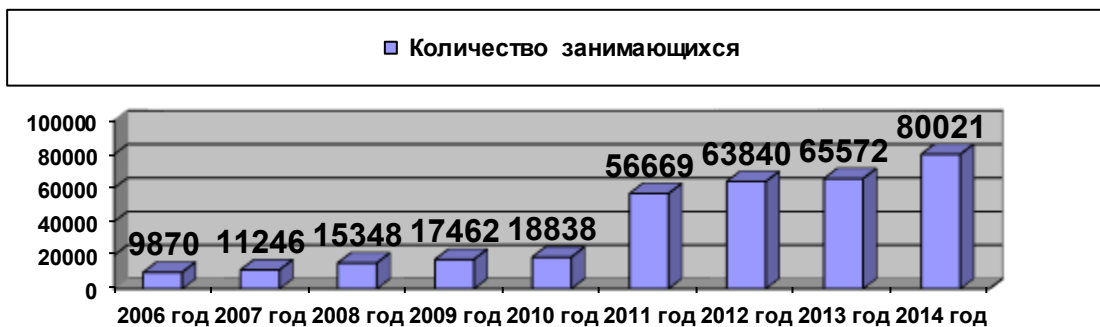
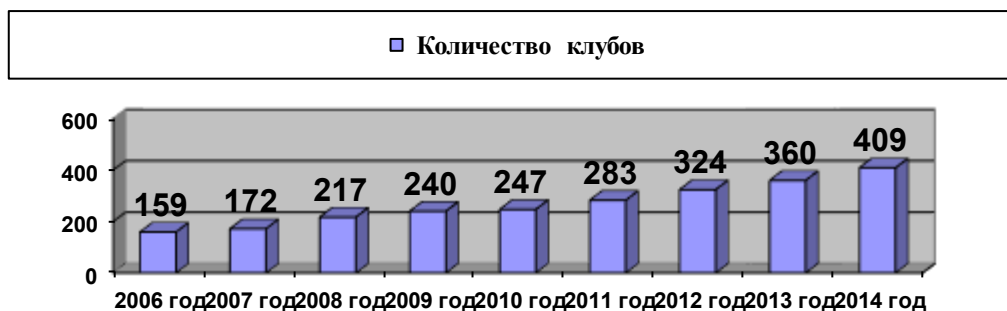


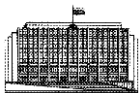


Более 50000 жителей края участвовали во Всероссийских массовых стартах: «Лыжня России», «Кросс наций», «Оранжевый мяч», «Российский азимут». Впервые в крае прошел Всероссийский день самбо. Около 15 муниципальных образований проводят на своей территории подобные массовые мероприятия. Более 5000 спортсменов выступали в краевом легкоатлетическом пробеге «Кольцо Победы», детском лыжном фестивале, краевом легкоатлетическом кроссе, традиционных эстафетах на призы газеты «Алтайская правда».

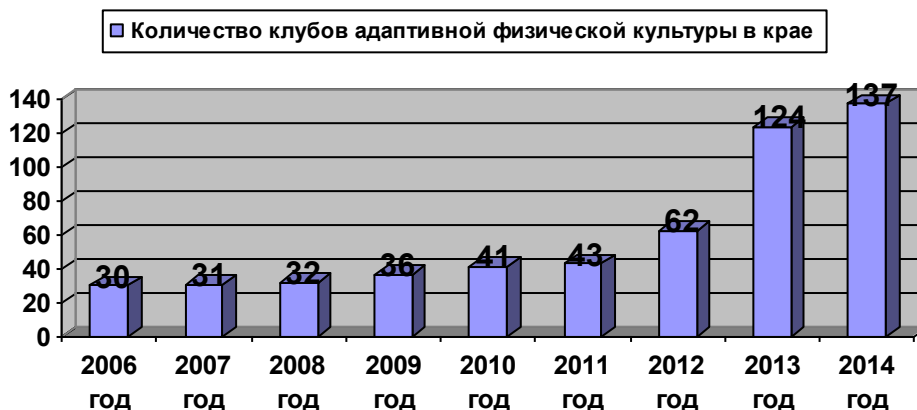


За последние годы увеличивается количество физкультурно-оздоровительных клубов по месту жительства и число занимающихся в них жителей.





С положительной динамикой проводится работа по реабилитации людей с ограниченными возможностями здоровья. Только за прошедший год на 13 организаций и учреждений стало больше заниматься физической культурой и спортом с инвалидами. Всего в 137 клубах занимаются 6137 человек (2013 г. – 124 клуба 4799 занимающихся).



Для этой категории людей в крае организовано более 70 спортивно-массовых мероприятий. Регулярно проводятся спартакиады среди лиц с ПОДА, слабовидящих, слабослышащих людей. Около 200 инвалидов различных категорий участвуют в традиционных шахматных и шашечных фестивалях.

Спортсмены Алтайского края в 2015 г. завоевали на соревнованиях различного ранга 192 медали (94 золотых, 55 серебряных и 43 бронзовых).

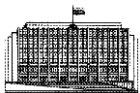
Отличные результаты показали: Шубенков С., Коровашков А., Курак А., Петриченко С., Шаров Е., Жданов А., Гречин А., Каменский С. и другие.

Участниками XXII зимних Олимпийских игр и XI зимних Паралимпийских игр в г. Сочи были спортсмены Алтайского края по горнолыжному спорту Ветров А., по лыжным гонкам Кузюкова О., по сноуборду Соболев А. Кандидатами на Олимпийские и Паралимпийские игры в Рио-де-Жанейро являются 18 спортсменов.

Успешно прошло на территории края Всероссийское мероприятие Эстафета Олимпийского и Паралимпийского огня. Поддержали эстафету около 150 тыс. жителей города и края.

При строительстве новых спортивных сооружений в сельских районах, открытии спортивных школ и клубов муниципальным образованиям края были выделены субсидии на приобретение спортивного инвентаря из средств краевого бюджета на сумму около 3 млн. рублей.

Лауреатами краевого смотра-конкурса на лучшую организацию физкультурно-спортивной работы по итогам года стали 5 сельских



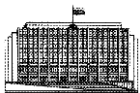
районов и 54 сельских поселения, которые получили спортивный инвентарь и оборудование на сумму 4 млн. рублей. На поддержку учреждений дополнительного образования из краевого бюджета выделено 10 млн. рублей.

За последние годы в соответствии с реализацией Федеральной целевой программы «Развитие физической культуры и спорта» на 2006-2015 годы существенно обновлена материально-техническая база отрасли. Вновь построено и реконструировано 36 спортивных объектов.

В целях улучшения материально-спортивной базы края в рамках реализации краевой адресной инвестиционной программы в 2014 г. завершено строительство спортивных центров с плавательными бассейнами в г. Заринске и в г. Барнауле для АлтГТУ имени И.И. Ползунова, спортивного центра с универсальным залом краевого училища олимпийского резерва, футбольных полей с искусственным покрытием в г.г. Алейске, Белокурихе, Рубцовске, стадионов «Лабиринт» в г. Барнауле, «Локомотив» в г. Новоалтайске, «Колос» в с. Пospelихе.



За счет средств частных инвесторов построены спортивный центр с универсальным залом, крытый каток с искусственным льдом, крытый тентовый ледовый каток в г. Барнауле. Кроме этого в городах и районах края в пределах шаговой доступности частными предпринимателями с поддержкой из средств краевого бюджета в виде грантов Губернатора края построены 11 малобюджетных спортивных сооружений.



АКТУАЛЬНЫЕ ВОПРОСЫ СОВЕРШЕНСТВОВАНИЯ ЗАКОНОДАТЕЛЬСТВА В СФЕРЕ МЕСТНОГО САМОУПРАВЛЕНИЯ В АЛТАЙСКОМ КРАЕ

*В.М. Красилов, председатель комитета
по местному самоуправлению Алтайского
краевого Законодательного Собрания*

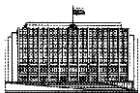
В ходе реформы системы местного самоуправления, которая началась с внесения в мае 2014 г. концептуальных изменений в Федеральный закон от 6.10.2003 г. № 131-ФЗ «Об общих принципах организации местного самоуправления в Российской Федерации» (далее Федеральный закон № 131-ФЗ), в Алтайском крае были приняты законодательные акты, направленные на реализацию новых полномочий субъекта РФ по регулированию вопросов организации местного самоуправления:



- закон Алтайского края от 27.11.2014 г. № 91-ЗС «О порядке формирования представительных органов муниципальных районов Алтайского края»;
- закон Алтайского края от 27.11.2014 г. № 92-ЗС «О порядке избрания глав муниципальных образований Алтайского края»;
- закон Алтайского края от 23.12.2014 г. № 102-ЗС «О перераспределении полномочий между органами местного самоуправления муниципального образования город Барнаул Алтайского края и органами государственной власти Алтайского края»;
- закон Алтайского края от 30.06.2015 г. № 59-ЗС «О порядке назначения и проведения опроса граждан в муниципальных образования Алтайского края».

Что касается принципов формирования органов местного самоуправления, то в крае установлен дифференцированный подход. При формировании представительного органа органы местного самоуправления муниципальных районов самостоятельно выбирают одну из форм формирования – на муниципальных выборах или путем делегирования от поселений. При этом для учета интересов крупных сел была установлена норма представительства поселений, входящих в состав муниципального района, исходя из численности населения поселения.

Что касается порядка избрания глав, то для муниципальных районов, городских округов (кроме ЗАТО «Сибирский») и городских поселений, не являющихся административными центрами, закреплено, что глава избирается представительным органом из числа кандидатов, представленных конкурсной комиссией по результатам конкурса. Для



городского округа ЗАТО «Сибирский», поселений, являющихся административным центром муниципального района, глава избирается представительным органом из своего состава и исполняет полномочия его председателя. Для сельских поселений, не являющихся административными центрами, закреплен вариативный подход, согласно которому они самостоятельно определяют один из трех вариантов избрания главы.

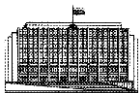
Что касается закрепления законом субъекта РФ за сельскими поселениями дополнительных вопросов местного значения из числа предусмотренных ранее, то в крае было принято решение по данному вопросу закон не принимать, - передача полномочий осуществляется путем заключения соглашений в соответствии с частью 4 статьи 15 Федерального закона № 131-ФЗ.

Согласно Федеральному закону № 131-ФЗ порядок заключения таких соглашений определяется уставом муниципального образования и (или) нормативными правовыми актами представительного органа муниципального образования. Для того чтобы не загромождать тексты уставов, органам местного самоуправления было рекомендовано данный порядок определять решением представительного органа.

В целях оказания методической помощи органам местного самоуправления районов Алтайским краевым Законодательным Собранием был подготовлен примерный порядок заключения соглашений органами местного самоуправления о передаче (принятии) осуществления части полномочий по решению вопросов местного значения вместе с типовым соглашением (для муниципального района и для поселения), разработанный совместно с Администрацией Алтайского края, Управлением Министерства юстиции по Алтайскому краю и прокуратурой Алтайского края.

Следует отметить, что по данным прокуратуры Алтайского края на 2015 г. было заключено 921 соглашение практически всеми муниципальными районами и поселениями края.

К наиболее распространенным полномочиям, переданным на основании соглашений, относятся: организация в границах поселения электро-, тепло-, газо- и водоснабжения населения, водоотведения; обеспечение малоимущих граждан жилыми помещениями, организация строительства и содержания муниципального жилищного фонда, создание условий для жилищного строительства; участие в предупреждении и ликвидации последствий чрезвычайных ситуаций в границах поселения; организация сбора и вывоза бытовых отходов и мусора; организация ритуальных услуг и содержания мест захоронения; дорожная деятельность в отношении автомобильных дорог местного значения в границах населенных пунктов поселения и обеспечения безопасности дорожного движения на них.

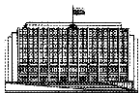


К сожалению, уже первые итоги реформирования системы органов местного самоуправления выявили множество проблем, из которых наиболее важной является вопрос о необходимом и достаточном финансовом обеспечении деятельности муниципальных образований. На примере Алтайского края прослеживается, что уровень доходов сельских поселений стал существенно ниже, при этом ряд жизненно важных вопросов местного значения «вернулся» сельским поселениям без достаточного финансирования.

В связи с изменением перечня вопросов местного значения сельского поселения возникает необходимость упрощенного порядка разграничения муниципального имущества между муниципальным районом и сельскими поселениями в его составе, так как предусмотренный порядок органам местного самоуправления сложно реализовать на практике.

В связи с лидирующим положением Алтайского края по числу муниципальных образований остается актуальной проблема территориальной организации местного самоуправления. В целях оптимизации процесса преобразования муниципальных образований считаем необходимым принятие проекта федерального закона № 768237-6 «О внесении изменений в Федеральный закон «Об общих принципах организации местного самоуправления в Российской Федерации», которым предлагается заменить выражение согласия населения на изменение статуса городского округа, городского и сельского поселения путем прямого голосования на процедуру принятия решения представительным органом.

К системным проблемам в осуществлении органами местного самоуправления своих полномочий приводит и тот факт, что до сих пор не устранены противоречия между «отраслевыми» федеральными законами и Федеральным законом № 131-ФЗ. Поэтому считаем необходимым ускорить принятие проекта федерального закона № 711831-6 «О внесении изменений в отдельные законодательные акты Российской Федерации в части их приведения в соответствие с Федеральным законом «Об общих принципах организации местного самоуправления в Российской Федерации», с учетом устранения всех возникших противоречий.



МОЛОДЕЖНАЯ ПОЛИТИКА И РАЗВИТИЕ МОЛОДЕЖНОГО ПАРЛАМЕНТАРИЗМА В АЛТАЙСКОМ КРАЕ

Т.В. Ильюченко, заместитель председателя комитета по социальной политике Алтайского краевого Законодательного Собрания

Одним из важнейших индикаторов состояния общества является положение молодежи, так как молодежь представляет собой особую социально-демографическую группу, с которой связываются реальные перспективы развития любой страны. Поколение тех, кому сейчас до 30 лет, сформировалось фактически уже в постсоветский период и наиболее отличается от других поколений россиян. Перспективы развития молодежи в значительной степени зависят от регулирования со стороны государства, от его молодежной политики.



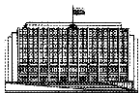
В связи с этим краевым парламентом в 2001 г. был принят закон «О государственной региональной молодежной политике в Алтайском крае», в который мы вносим корректировки и стараемся актуализировать, но нам хотелось, чтобы и на федеральном уровне была законодательная база, отдельный закон, регулирующий сферу молодёжной политики.

Мне хотелось бы подчеркнуть, что депутаты Алтайского краевого Законодательного Собрания придают большое значение развитию молодежного парламентаризма как одному из элементов молодёжной политики.

Основной целью создания молодежных парламентских структур является содействие в приобщении наиболее активных и подготовленных молодых граждан к парламентской деятельности, формирование их правовой и политической культуры, поддержка созидательной гражданской активности молодежи.

В Алтайском крае как на региональном, так и на муниципальном уровне принимаются определенные меры поддержки, направленные на решение вопросов совершенствования взаимодействия органов государственной власти, органов местного самоуправления с молодежью.

В целях привлечения молодых граждан к непосредственному участию в формировании и реализации молодежной политики при Алтайском краевом Законодательном Собрании создан Молодежный Парламент, который является совещательным органом по вопросам молодежной политики, осуществляет свою деятельность на общественных началах в соответствии с Положением и Регламентом Молодежного Парламента Алтайского края и создается на срок



полномочий краевого Законодательного Собрания текущего созыва (*Молодежный Парламент Алтайского края был сформирован в 2002 г., сейчас работает четвертый созыв*).

Спектр проблем, в решении которых принимает участие Молодежный Парламент Алтайского края, достаточно широк. Это:

- содействие в создании и организации деятельности молодежных представительных органов муниципальных образований;

- содействие социальному, правовому, образовательному, культурному, нравственному, патриотическому и физическому развитию молодежи;

- рассмотрение, изучение, обсуждение и внесение предложений по актуальным проблемам молодежной политики;

- участие в подготовке нормативных правовых актов органов государственной власти Алтайского края по вопросам, связанным с реализацией молодежной политики в Алтайском крае;

- сотрудничество с молодежными общественными организациями и учебными заведениями края;

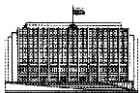
- поддержка молодежных инициатив.

Молодежный Парламент Алтайского края является одним из многочисленных и охватывающим широкое представительство муниципальных образований Алтайского края, что в принципе является достаточно уникальным для Российской Федерации явлением.

В настоящее время удалось построить взаимодействие с территориями. Краевой парламент делится своим опытом с молодежными парламентскими структурами и на местах. Представители краевого парламента посетили ряд районов, где проводили правовые школы, семинары по электоральной активности, участвовали в работе сессий муниципальных парламентов. Это позволяет создать вертикаль работы с молодежью, благодаря которому можно охватить всю молодежь края.

На сегодняшний день в краевом парламенте работают представители 59 территорий. Во взаимодействии органов местного самоуправления с молодежью необходимо отметить важность работы по социальному проектированию и участию молодежи в краевом конкурсе социальных проектов на предоставление грантов Администрации края в сфере молодежной политики. Молодежный Парламент и муниципальные молодежные парламентские структуры активно участвуют в общероссийских молодежных инициативах, разрабатывают и продвигают свои проекты.

За годы своей деятельности молодыми парламентариями было реализовано множество социально-значимых региональных проектов: «Живи как мы», «Алтай – территория будущего», «Письма в будущее», «Новые лица», «Барнаул.рго», «Мой выбор – регион 22», «Школа жизни»



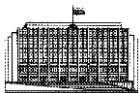
(Молодёжное движение «Школа жизни», реализуется с 2008 г. Основная идея проекта - наставничество. На сегодняшний день в проекте системно участвуют около 400 студентов-волонтеров и 4000 школьников 5-11 классов).

И сегодня в плане работы Парламента заняли достойное место социальные проекты. Молодежный Парламент не только активно участвует в общероссийских молодежных инициативах, но и разрабатывает и продвигает свои инициативы. И некоторые из них получили общекраевое звучание, дошли до каждого города или района.

В рамках проекта «Юристы-населению», реализуемого Молодежным Парламентом Алтайского края совместно с АКМОО «Лига студентов АГУ», юридическим факультетом Алтайского государственного университета, юридической клиникой «Фемида», в 9 муниципальных образованиях Алтайского края прошли окружные правовые школы. В данных школах поучаствовало 1018 молодых граждан в возрасте от 16 до 35 лет из 27 муниципальных районов и городских округов. Молодежь смогла пообщаться в рамках работы школы с депутатами Алтайского краевого Законодательного Собрания, Уполномоченным по правам человека в Алтайском крае, Уполномоченным по защите прав предпринимателей в Алтайском крае, Уполномоченным при Губернаторе Алтайского края по правам ребенка, с представителями органов местного самоуправления. Членами Молодежного Парламента Алтайского края и студентами юридического факультета Алтайского государственного университета были проведены занятия по государственному устройству Российской Федерации, избирательному праву, защите прав потребителей, противодействию экстремизму в молодежной среде. Дальнейшая работа по правовому просвещению продолжается инициативными группами в муниципальных образованиях.

В рамках окружных правовых школ состоялось обсуждение ряда законодательных инициатив Молодежного Парламента Алтайского края (проект изменений в закон Алтайского края «О дополнительных гарантиях по социальной поддержке детей-сирот и детей, оставшихся без попечения родителей, в Алтайском крае», проекты законов Алтайского края «О волонтерстве (добровольчестве)», «Об ограничении продажи безалкогольных тонизирующих напитков», «О порядке и условиях вступления в брак лиц, не достигших шестнадцати лет», «О поддержке студенческих семей» и др.).

В течение дня в местах проведения окружных правовых школ оказывалась бесплатная юридическая помощь. Было проведено более 100 консультаций за 9 дней по вопросам ЖКХ, назначения и перерасчета пенсий, социального обеспечения, восстановления на работе, административным правоотношениям. Дальнейшая работа по



проведению бесплатных юридических консультаций осуществляется на сайте.

За 2015 г. в рамках повышения правовой культуры молодых граждан Молодежным Парламентом края проведен ряд мероприятий по обсуждению вопросов электоральной активности и обсуждению законотворческих инициатив, проведены мероприятия в муниципальных образованиях Алтайского края.

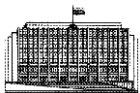
В феврале 2015 г. в рамках месячника молодого избирателя по инициативе Молодежного Парламента Алтайского края была проведена акция «Я - избиратель» совместно с Молодежной Избирательной комиссией Алтайского края, направленная на повышение правосознания и правовой культуры в молодежной среде, стимулирование электоральной активности будущих избирателей на выборах в органы государственной власти и местного самоуправления и формирование правильного отношения к институту выборов в правовом государстве.

Акция «Я - избиратель» реализовывалась в школах и средних специальных учреждениях г. Барнаула. В рамках работы с учащимися были проведены парламентские уроки членами Молодежного Парламента Алтайского края и интеллектуальные игры по вопросам избирательного права членами Молодежной избирательной комиссии Алтайского края.

По инициативе краевого Молодежного Парламента и Молодежного парламента при Государственной Думе Федерального Собрания Российской Федерации прошел первый в крае молодёжный форум «Ты – гражданин» по реализации в сфере молодежной политики ежегодного Послания Президента Российской Федерации В.В. Путина Федеральному Собранию Российской Федерации. Работа форума прошла на трех площадках: «Электорально-правовая политика», «Профилактика экстремизма», «Патриотическое воспитание». Более 100 человек приняло участие в работе площадок. Они представили ведущие молодежные организации региона: Молодежный Парламент, Молодежную избирательную комиссию, Молодую Гвардию, Лигу студентов АГУ и др. Предложения по реализации молодежными организациями Посланий Президента Российской Федерации были озвучены на Пленарном заседании форума. Эти идеи будут реализованы совместными усилиями молодежных организаций региона в течение 2015 г., при поддержке органов государственной власти Алтайского края и местного самоуправления.

Не остаются молодые парламентарии в стороне от научной деятельности

Молодежный Парламент Алтайского края совместно с ФГБОУ ВПО «Алтайский государственный университет» провел Всероссийскую студенческую олимпиаду по дисциплине «финансовый менеджмент».



Министерством Образования и Науки Российской Федерации олимпиада включена в перечень конкурсных мероприятий, по итогам которых присуждаются премии Президента Российской Федерации для поддержки талантливой молодежи. Мероприятие столь высокого уровня в области финансов на территории Алтайского края проведено впервые и собрало около 70 лучших студентов в данной предметной области из различных регионов Российской Федерации от Владивостока до Санкт-Петербурга.

Сотни школьников получили шанс пройти бесплатную диагностику своего здоровья в рамках реализации проекта «Академия здоровья». Между Парламентом и отдельным батальоном Государственной инспекции безопасности дорожного движения Главного управления МВД России по Алтайскому краю подписано Соглашения о сотрудничестве по реализации совместных мероприятий по правовому просвещению молодежи, а главная цель - предупреждение дорожно-транспортных происшествий и снижение тяжести их последствий. (Проект «Друг на дороге»)

Активно продвигаются на территории Алтайского края спортивные проекты по развитию уличного баскетбола.

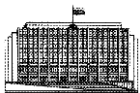
Тесно взаимодействует Парламент и с молодежными общественными организациями. В частности, между Молодежным Парламентом Алтайского края и общественными молодежными организациями подписано Соглашение о сотрудничестве и взаимодействии молодежных общественных организаций Алтайского края.

Динамика развития направлений деятельности Молодежного Парламента Алтайского края представляет собой типичный пример переориентации работы с проведения социально значимых мероприятий молодежной парламентской структуры на обсуждение, разработку и дальнейшее продвижение нормативно-правовых актов, затрагивающих интересы молодежи.

За 13-летний период своего существования Парламентом накопил большой опыт работы в нормотворчестве, что дало эффективный результат.

Рассматривались и направлялись в федеральные органы власти предложения по таким важнейшим вопросам, как: «О проекте Стратегии государственной молодежной политики в Российской Федерации», «О предложениях Молодежного Парламента Алтайского края по внесению изменений в подпрограмму «Обеспечение жильем молодых семей», входящую в состав федеральной целевой программы «Жилище» на 2002-2010 годы».

Алтайское краевое Законодательное Собрание всегда с интересом следит за работой молодых парламентариев и внимательно изучает

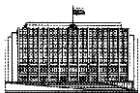


поступающие от них инициативы. Так по инициативе Молодежного Парламента Алтайского края и при поддержке краевого парламента был принят ряд региональных законов, среди которых: Закон Алтайского края «Об ограничении пребывания несовершеннолетних в общественных местах на территории Алтайского края»; внесены изменения в закон Алтайского края «О регулировании отдельных отношений в сфере розничной продажи алкогольной и спиртосодержащей продукции на территории Алтайского края», касающиеся ограничения продажи алкогольной продукции в вечернее и ночное время и запрета продажи на территории края слабоалкогольных тонизирующих напитков, содержащих кофеин и другие тонизирующие вещества. Данный законопроект был разработан комиссией по правовым вопросам Молодежного Парламента Алтайского края.

Следует отметить, что краевой Молодежный Парламент достойно представлен на федеральном уровне. Представитель нашего регионального Парламента Наталья Сергеевна Кувшинова уже 2-й созыв является председателем федерального Молодежного Парламента. В Палате молодых законодателей при Совете Федерации Федерального Собрания Российской Федерации интересы Алтайского края представляет молодой депутат законодательного собрания Якушев Николай.

В июне 2015 г. на территории края состоялось первое выездное совместное Собрание Палаты молодых законодателей при Совете Федерации и Молодежного парламента при Государственной Думе Федерального Собрания Российской Федерации в городе Белокуриха Алтайского края в рамках работы VII Международного молодежного управленческого форума «Алтай. Точки Роста – 2015». Ключевой темой собрания стала тема «Импортозамещение: наш ответ санкциям». Эту важную в новых экономических условиях тему молодые парламентарии и законодатели обсудили вместе с депутатами краевого Законодательного Собрания, депутатами муниципальных образований, экспертами.

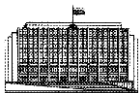
В октябре 2015 г. состоялось выездное заседание молодых парламентариев Молодежного парламента при Государственной Думе Федерального Собрания Российской Федерации. В заседании также приняли участие представители более чем 40 регионов Российской Федерации. Основной темой обсуждения стало «Духовно-нравственное воспитание подрастающего поколения - основа будущего России». В ее рамках были рассмотрены инициативы молодежи страны, направленные на защиту нравственности, поддержку и распространение форм воспитания детей и молодежи, в том числе, наставничества, поддержку многодетных семей, семей с детьми и т.д. Так, обсуждался проект федерального закона «О внесении изменений в отдельные



законодательные акты Российской Федерации в целях ограничения доступа детей к информации, причиняющей вред их здоровью и развитию», предложения Молодежного парламента по изучению Отечественной истории в образовательных организациях, а также внесение отдельных изменений в Семейный кодекс.

Молодежный Парламент в крае это и стартовая площадка для дальнейшей деятельности. Молодые парламентарии сегодня есть среди депутатов муниципального уровня и краевого Законодательного Собрания. Многие из членов Молодежного парламента работают специалистами по делам молодежи в городах и районах края.

Молодежная политика – одно из приоритетных направлений работы органов власти на региональном уровне. Сегодня ни одной значимой задачи регионального развития не решается без участия молодежи.



Совет Федерации Федерального Собрания
Российской Федерации

Аналитическое управление Аппарата Совета Федерации

«Современное состояние и перспективы
социально-экономического развития Алтайского края»
(к Дням Алтайского края в Совете Федерации
17-18 ноября 2015 г.)

Аналитический вестник № 34 (587)

Редакторская группа: В.Д. Кривов, К.В. Шкред, Д.Г. Владимиров,
В.Е. Данилова, С.А. Щукина

Компьютерная верстка и техническая редакция:
В.Г. Гречихин

Москва
ноябрь 2015